



17 d'abril de 2016

XXXIX EMBARDISSADA

Beuda, Pedró de Sant Jaume, Sous, el Mont,
Falgars, Segueró, Beuda.

SORTIDA DE BEUDA A LES 7 DEL MATÍ

Hi haurà esmorzar per a tots els participants

Inscripcions anticipades a www.ceolot.cat

Organitza:



facebook.com/CentreExcursionistaOlot
twitter i instagram @ceolot
#embardissada2016

Textos de: Xavier Viñas i Teixidor
 Xavier Puigvert i Gurt
 Albert Martínez Rlus
 Mike Lockwood
 Jordi Freixa Sala
 Nil Jaile i Casademont
 Clara Rifà Planellas

Mapa, perfil i assessorament : Ramon Bartrina i Albi

Fotografies : Ramon Bartrina i Albi
 Xavier Viñas
 Fotografies dels ocells sota llicència CC

Maquetació: Alba Danés Boix

Edició digital abril de 2016

El document que us disposeu a consultar conté diverses informacions, per una banda hi trobareu la descripció de l'itinerari de la XXXIX Embardissada que se celebra el dia 17 d'abril de 2016, per altra, hi trobareu articles on es parla de fauna, flora i geologia específica de la zona que visitem així com activitats de camp per a tots els nens i nenes que vulguin aprendre i gaudir del recorregut abans, després o durant l'Embardissada.

Al llarg dels articles podreu descobrir enllaços que us portaran a continguts digitals, recomanem utilitzar aquest document com a una eina interactiva amb la que podreu aprendre a través de continguts ja siguin textuals, visuals, sonsors o audiovisuals.

També us volem fer saber que aquest llibret pot ser imprès seguint la tradició que fa 39 anys va començar des del Centre Excursionista d'Olot, només cal que us descarregueu l'arxiu per imprimir que us hem preparat a la web i el porteu a imprimir, així doncs, el podrem afegir a la nostra col·lecció.

Equip de l'Embardissada





El nostre objectiu: el Mont, vist des de l'inici de l'Embardissada a Beuda.

XXXIX

EMBARDISSADA

A LA GARROTXA

Ja són set les vegades que ens trobem a Beuda per iniciar l'Embardissada, una vila que sempre ens acull amablement i on no dubtem a tornar. Avui però, ens reunirem al collet de Can Jou (364m), a la pedrera de la Compañía Yesos Ibericos, S.A. que ens cedeix les seves instal·lacions. Començarem a caminar per la pista asfaltada direcció a Beuda. Ens espera menys d'un quilòmetre d'asfalt des del qual podem visualitzar les cingleres on ens trobarem en les properes hores: a la nostra dreta, a la llunyania, hi veurem el cim de la Mare de Déu del Mont, més proper a nosaltres i just situat davant seu, hi apreciem el Castellot i ca n'Oliveres. Passats aquests metres veurem una pista de terra a la nostra esquerra que agafarem i que ens portarà pel mig de camps fins a trobar El Veïnat de Beuda. Passada la última de les cases que es troba en runes, Can Biel, iniciem un camí i travesem la riera de la font Fresca.

Farem una lleu pujada i arribarem al Pla dels Gitanos. Una petita baixada que ens portarà cap a la riera de la Capellada, un cop passada tornarem a remuntar pel camí que ens condueix a Beuda. Ara sí, arribats a Beuda passarem per sota el pas elevat que comunica la rectoria amb l'església. Un cop a la plaça podem observar l'**Església de Sant Feliu (1)**, construcció romànica del segle XII, formada per tres naus, la central amb volta de canó i les laterals de quart de cercle, amb els seus absis. La façana, amb la porta d'entrada formada per tres arcs, amb dues columnes i els capitells i sense oblidar el voluminós campanar de torre.

Seguim caminant tot deixant enrere Beuda i agafant la Carretera GIV-5234, que seguirem uns 150 metres fins a trobar una pista a la nostra dreta, direcció coll de Jou, la seguim i en breu trobem davant nostre la Font de la Quera.

Passada la font seguirem uns 300 metres fins arribar al nostre primer control*, tot seguit ens endinsarem al camí que ens ascendirà cap al cim del Mont. Comencem a pujar el camí que ens marca una pendent important, el cansament es veurà compensat quan tot pujant començarem a trobar-nos amb balcons i finestres amb unes boniques panoràmiques. El camí ens porta a travessar el Clot dels Avellaners, seguim i ens disposem a encarar la forta pujada que dibuixa unes esses al mig de les penyes, és el camí del pujant de la Vinya, topònim que ens recorda un conreu i també una masia pràcticament desapareguda.

Un cop fet l'esforç arribem al portell del Llop que ens obre pas a una zona planera que antigament havien estat terres de conreu anomenada les planes d'en Vilà, aquí hi trobarem una carbonera i una gran bassa on els senjars acostumen a passejar-s'hi. Deixem el pla enrere i seguim enfilant el camí, aquest cop ens trobarem amb un ben anomenat "camí savi" ja que ens dibuixa uns ziga-zagues constants que faciliten la pujada amb gran desnivell.

Arribarem a una pista de desemboscar que seguirem a la nostra esquerra.

Aquest tram no tardarà a dibuixar un parell de llaçades, veurem pistes que surten a la nostra esquerra, no en farem cas i seguirem el nostre pas fins que s'acabi la pista de desemboscar lloc on just l'esquerra hi veurem una lleu pujada que seguirem fins arribar al **pedró de Sant Jaume (2)**.

* Pels excursionistes que seguiu aquest itinerari un altre dia estigueu al cas en aquest punt ja que cal agafar el camí que surt a la nostra dreta, fixeu-vos-hi bé: hi veureu una rasa de terra que té una gran pedra al mig.



No et perdís cap detall!

Enmig del camí de pujada hi trobarem una gran pedra que dibuixa una cassoleta, fixa't bé amb les formes que té al seu voltant, són foraminífers com les assilines.

Tot seguit Josep Vilar i Vergés descriu aquest oratori, un text del 1999 però encara vigent avui en dia, Article publicat al Butlletí del Centre Excursionista d'Olot, núm 128, juliol de 1998 i llibretó de la XXII Embardissada l'any 1999.

EL PEDRÓ DE SANT JAUME

Text de Josep Vilar i Vergés publicat al Butlletí del CEO, l'any 1998.

És un senzill oratori situat a mig aire de la muntanya del Mont, per la banda de migjorn, entre el pla de Solls i can Tries de Beuda. Bastit al cim d'un petit greny de penya, sobresurt entre el menut i atapeït alzar que cobreix tota la muntanya.

El lloc on es construí, a priori, sobta unamica, ja que no es troba en cap cim ni al costat de cap camí principal. Sembla situat en una raconada de món.

El pedró, a l'actualitat, es troba desbastat i malmès i no conserva el sant. No foren responsables de la seva destrucció els exaltats membres dels comitès republicans, que a inicis de la Guerra Civil van saquejar esglésies, destruir, arreu, oratoris i tot objecte religiós que se'ls posava davant. Miraculosament es va conservar íntegre durant tota la contesa civil. Als afanyosos elements del Comitè de Llorona que saquejaren, a pleret, el santuari del Mont, els quedava massa lluny i als de Beuda els va fer mandra pujar per tan poca cosa. Així se salvà, no pas per res més.

L'oratori va mantenir-se ben aparellat fins a principi dels anys vuitanta, fins que va sofrir un vergonyós espoli del seu sant i d'altres elements de valor, com la reixa forjada i la petita creu de ferro que el coronava, pel valor econòmic que podien tenir en el mercat de les antiguitats que anava prenent volada.

Del pedró queda tota la base quadrangular de 90 cm x 96 cm, amb pedres ben escairades, i una alçària d'uns 120cm. A la cara de migjorn hi ha la fornícula, es conserva la petita llindera amb la següent inscripció: "1773" que podria ser la data de construcció. A la part central de la llinda, al mig de la data, hi ha dos símbols més. gravats toscament, que s'assemblen a les lletres I i N. A terra, al costat del pedró hi ha una llosa arrodonida amb un petit forat al centre. Aquesta devia ser part important del basament del teulat, i el forat, per cloure-hi la base de la creu.

Curiosament, el sant que guardava el pedró no era una figura en escultura, com la



majoria d'oratoris, sinó un petit relleu d'alabastre de Beuda de 38 cm de llarg i 34 cm d'alt, morterat en el fons de la fornícula.

Les característiques del relleu les podem veure, de manera aproximada, gràcies a una fotografia que va copsar un altre amant d'aquestes minúcies, abans de l'espoli. S'hi distingeixen tres figures humanes dretes, de cara: les dels costats són dos joves llecs, amb vestits curts, corona i un ceptre a la mà - a mi em recorden les figures d'una baralla, si bé també podrien ser un parell d'àngels, cosa més lògica. Al centre hi ha una figura lleugerament més grossa i solemne, amb barba i vestit llarg, que amb la mà dreta sustenta un bastó i a l'altra porta una capseta o llibre. Aquesta figura, sens dubte, és la de sant Jaume.

És curiós, però: aquest sant Jaume no porta el típic capell que el caracteritza, potser per les reduïdes dimensions del relleu s'optà per no representar-lo. La llegenda diu que sant Jaume fou l'inventor del barret i l'únic dels apòstols que en duia. Diuen que era perquè va anar a predicar a terres més fredes, com la Hispània. És el patró dels barretaires, i per sant Jaume, antany, era diada d'estrena de barrets. També el curiós del pedró és que tot i ser proper a Beuda, la seva gent no en fes devoció per la diada. La gent gran de Beuda, segons el seu record i el record dels seus pares i avis no tenen constància de cap mena de celebració. No és

perquè no fossin devots, ja que s'enfilaven més amunt i més lluny, fins a l'encimbellat santuari del Mont, cada any, a principi de maig, per la diada de la Santa Creu, tot resant rosaris per a la benedicció del terme, al pedró del Mont. També per la diada de Sant Miquel s'enfilaven, en aplec, pel feixuc i llarg camí de la muntanya de Coma de Roure, fins dalt l'ermita i pedró de Sant Miquel. Allí es deia alguna oració i es repartien ofrenes. El pedró de Coma de Roure encara es conserva i està cital al mig d'un planell proper a l'ermita de Sant Miquel.

Aquest reduït interès dels beudanencs pel pedró de Sant Jaume fa creure, i així semba, que aquest no es devia trobar en el seu termenal, sinó en el poble de Sous, si bé en el seu límit. I que precisament es va construir en aquell indret com a referent de l'entrada a la jurisdicció de Sous o potser a la del monestir de Sant Llorenç de Sous. Al costat del pedró hi passava un vell camí de Besalú al monestir i al Mont, a l'actualitat molt aperduat.

Fins l'any 1843 el partit judicial d'Olot tenia 64 ajuntaments, i un d'ells era el de Sous. Aquell any, però, hi va haver una important reestructuració administrativa i es van reduir fins a 29 els ajuntaments i Sous va passar a englobar el municipi de Bassegoda. L'any 1969 hi va haver una altra reforma i el municipi de Bassegoda amb els pobles de Sous, Llorona, Ribelles, Bassegoda i Corsavell, va passar a dependre del municipi empordanès d'Albanyà. Així tenim que tant el pedró de Sant Jaume com el monestir de Sant Llorenç de Sous, ben propers al poble de Beuda, per raons administratives lleugeres i encaterinades pertanyen a la comarca de l'Alt Empordà.

El pedró, a l'actualitat, tindria també la funció d'un gran terme o fita, primer de propietat, després de municipi i també de comarca.

Per últim, i el que és més important, caldria entre tots refer-lo, recuperar-lo i treure'l del seu ignominiós abandó. La feina no és molta. Amb una matinal -millor d'hivern- ben organitzada ens en podríem sortir, ja que hi ha una pista de desembosc que ens porta fins a sota mateix i no continua, ni la pista ni l'aprofitament forestal, més enllà del pedró, per allò que dèiem, que marca un altre predi.

Val a dir que des de l'oratori l'avista és dliatada per tota la vall del Fluvià, de Serinyà i pla de Maià, a llevant, fins al pla de Montagut i Castellfollit, a ponent. I amb vista més detallada dels pobles de Beuda, Lligordà i Sales, amb una esgambada de masos entre boscos i camps, que conviden a fer una mica el tafaner.

Josep Vilar i Vergés

hivern 97-98



Vistes des del camí, al fons pujant de la Barra i el cingle Vermell

Després de la descoberta del pedró de Sant Jaume fem una curta baixada fins trobar el camí que ens portarà a Sous, aquest camí ens descobrirà l'**Alzina del Malpàs (3)**, valorin aquí els excursionistes el nom que se li ha donat a aquest monumental arbre. El camí que estem recorrent en aquest moment és el primer cop que hi passa una Embardissada, trepitjades noves pel Centre Excursionista d'Olot, un camí de mala petja, pedregam i penya, Alta Garrotxa en estat pur!

No tardem a travessar la línia elèctrica que puja des de Beuda fins al Mont. Recordeu-vos en aquest punt, quan donàvem el tret de sortida al collet de Can Jou, que vèiem unes imponents cingleres davant del Mont, són les que ara ja tenim a la nostra alçada i ens disposem a recórrer. Seguidament tindrem davant nostre les vistes del pujant de la Barra, per on passarem en breu, amb el cingle vermell situat a la seva dreta i a la seva esquerra. Avui en dia amagada, hi trobarem la casa de **La Bora (4)**, espai on arribarem tot seguint el camí.

Tot just sortint de la balma i abans d'arribar a una carbonera podem fixar-nos amb una sorgència que surt de la nostra esquerra. "Quan venien plujes de llevant s'omplia el pla de Solls i gràcies a l'orografia venia a sortir en aquest punt, la casa se n'aprofitava", explica en Quim Roura que diu haver vist grans quantitats d'aigua saltant per aquesta sorgència.

Seguim amb la nostra ruta tot resseguint la cinglera i que ens regala vistes al seu pas. Sabrem que arribem al **pas de la Barra (5)** per un roure monumental que es situa just enmig del camí.

Un cop el pujant ens ha permés superar la cinglera tindrem unes vistes privilegiades de Beuda i just davant nostre el Castellot.

Sortint del pas de la Barra continuem pujant fins arribar a un planer, girem a la nostra dreta per seguir pel pla que antigament havien estat les Saleres de Sous.

Arribem a Sous per l'Esperraguera, una casa en runes, passada la casa, a la nostra esquerra hi veurem la font i més enllà a la dreta el **Monestir de Sant Llorenç de Sous (6)**, on ens espera un bon esmorzar.



La casa de la Bora, la casa a la bauma.

Les balmes o baumes ja han estat un refugi natural des de la prehistòria, els humans cercaben un lloc on estar protegits. En el moment en què l'home ja no només busca protecció sinó un habitatge digne, va sorgir l'arquitectura rural, aquell refugi primitiu era bastit, pels mateixos camperols, a base de materials que treien de l'entorn més proper. Els materials més freqüentment usats eren la fusta per a l'estructura del sostre i la pedra, pels tancaments, tal i com podem veure en les restes d'aquesta antiga edificació. Val la pena també fixar-nos amb l'antiga una cisterna.

Clara Rifà Planellas, març 2016

El monestir de Sant Llorenç del Mont, o Sous, és un dels monuments més rellevants de l'Alta Garrotxa. Documentat l'any 872 com a dependència del monestir de Sant Aniol, abadia benedictina el 922, el seu estat de decadència el portà a dependre de Sant Pere de Besalú, l'any 1592.

A partir de 1984 la Generalitat de Catalunya i la Diputació de Girona varen promoure un camp de treball obert, amb la participació de nombroses entitats, entre elles les excursionistes, que va donar el fruit de la neteja i la consolidació del conjunt.

Es tracta d'un edifici d'estil romànic del segle XI, format per tres naus separades per quatre arcades suportades per pilastres a banda i banda, amb senzilla porta d'entrada a la façana de ponent i capçalera triabsidial. Les voltes són esfondrades. El claustre té la forma de quadilàter irregular. Desaparegudes les dues arcades, amb les corresponents columnes i capitells, que es conseraven a principis del segle passat, és desprovist de qualsevol mena d'ornamentació. L'edifici habilitat a partir de 1829 com a església parroquial de Sous fou restaruat i és habitualment tancat. Sous constituí un municipi propi fin l'any 1843, quan fou visitada per Mn. Cinto Verdaguer era la més petita del Bisbat de Girona, amb solament cinc focs. Actualment comparteix aquest magre honor amb moltes altres parròquies muntanyenques. Al davant del monestir veurem les ruïnes del mas Esparraguera, ja esmentat el 872 i la font dels Monjos o d'Esparraguera, que segons la llegenda va brollar quan uns guerrers cristians que perseguïen els moros demanaren aigua a Déu.

Fragment extret del llibret de la XVII Embardissada , 1995

escrit per Joaquim Agustí Bassols

Travessem la carretera per seguir la pista de terra que en surt a la dreta, seguim poc més de 200m fins que ens trobarem amb l'antic camí de La Burra. Es tracta d'un antic camí per on passaven els materials durant la construcció del Santuari de la Mare de Déu del Mont, un nou camí savi que ens estalvia una forta pujada. Enllaçarem amb el camí marcat amb senyals d'ltinerània, i que també coincideix amb la Trepitja Garrotxa.

Cal que estiguem al cas en aquest punt, malgrat veiem que tenim el Mont gairebé a tocar avui us volem descobrir les tarteres i miradors que envolten aquest cim. Volem presentar-vos un camí de carboners, un autèntic camí de l'Alta Garrotxa. Des del collet de les Sorreres baixarem una mica fins a pla de Solls, un indret verd i extens envoltat de pins, fixem-nos amb la Creu del Pla de Solls, queda amagada, erigida en record d'un aplec multitudinari que s'hi celebrà l'any 1929. Deixem del pla de Solls tot endintsant-nos a una zona d'alzines, i agafem el camí que ens presentarà una de les zones més pedregoses i plenes de tarteres de l'Alta Garrotxa. El camí passa pel mig de les restes d'una antiga cabanya de carboners, tal i com ens va explicar en Joan de Falgars. La primera tartera que ens trobem és el Clot de Blada, cert és que la pendent que dibuixa és ben pronunciada, però la passarem amb compte per seguir endavant. Un cop travessada anirem resseguint el camí per cingleres que ens regalen unes vistes magnífiques.

Pujant i baixant per aquest camí penjat arribem al **pas el Llop (7)**, obert en una cantelluda aresta. Fixem-nos amb l'antiga terma municipal que indicava els límits entre Beuda i Sous.

A partir d'aquí comencem a baixar i arribem a la **balma del Teix (7)**, que rep aquest nom pel magnífic teix que l'acompanya. Seguim baixant fins trobar-nos amb la tartera dels Saiols, aquí tornem a tenir unes vistes obertes a Espinau, la Tossa d'Espinau, el Bassegoda i el Malveí. Al deixar la tartera entrem a un camí de bosc per una pineda que ens portarà al coll Joncant de dalt, punt d'es d'on iniciarem la última pujada fins al cim del Mont. Arribats a la **Mare de Déu del Mont (8)** no podem oblidar fer-hi una bona parada, arribar a aquest cim sempre és motiu de contemplació.



Taxus baccata



Mireu als arbres del vostre entorn i identifiqueu el Teix que dona nom a la Balma

Sortirem del Santuari de la Mare de Déu del Mont per tornar al camí per on hem arribat. A pocs metres ens trobem amb una senyalització d'itinerànnia, cal estar alerta perquè aquí agafarem el camí que surt a la nostra esquerra direcció a Falgars i deixant a la nostra dreta el camí direcció a Sous. Baixant per aquest camí ens trobarem amb una nova joia centenària, el **Roure de la Sort (9)**.



Arribats a aquest punt observeu els arbres del vostre entorn i identifiqueu el roure de la Sort.

Antigament hi havia la creença que, tirant una pedra a la soca mentre es pensava un desig, aquest es complia. Vols provar-ho?



Passat poc més d'un quilòmetre arribem a una pista forestal i que seguirem a mà dreta. La pista ressegueix el Bac de Falgars, passem per sota del Castellot de Falgars, on gaudim d'unes vistes a les Alberes i a la Jonquera. Una mica més endavant trobem un desdoblament de pistes: deixem la de mà dreta i continuem per la pista de l'esquerra fins a trobar un filat. Girarem a l'esquerra per començar a baixar pels camps de Falgars: el primer camp és el de La Rovira, tot seguit el de La Coma. Passats els camps trobarem una nova pista a la nostra dreta que ens portarà a La Trona.

Baixem de la Trona i en breu deixem la pista per agafar el camí que surt de la nostra esquerra i que ens porta fins a les Saleres de Falgars, l'Anunciació de Falgars fins arribar a la pista. Aquí recomanem visitar la **Font de Falgars, el Rebot, l'Anunciació i el mas de Falgars (10)** des d'on es gaudeix d'una vista panoràmica de l'Alt Empordà.

Sortim de Falgars pel punt on hem entrat i baixem pel camí de romeria, aquest camí fa llargades fins trobar-nos a un camí que surt de la nostra dreta, l'agafem tot deixant el camí de romeria. A uns 300 metres arribarem al camp de l'Hort on s'hi troba la **font de la Mina (11)**, anomenada pels de Falgars "El Regadiu", ja que temps enllà hi havien tingut l'hort i aquesta font els servia per regar-lo.

“Abans et posaves a dalt del turonet de La Trona i ho podies veure tot! Avui en dia ja no hi ha vistes”



Els germans Juanola davant la casa de Falgars

“ El camp de l’Hort era molt preuat, tenia aigua i el compartíem el Casot, la casa de Falgars i la Roca ”

Joan Juanola de Falgars, desembre 2015

Deixem enrere el camp de l’Hort tot baixant pel clot de Falgars, en breu remuntarem i ens trobarem amb una pista de desemboscar on clarament hi podrem veure el remenament que fan els senglars. Continuem fins la carretera asfaltada que va a la Mare de Déu del Mont i la seguim uns 100 metres fins que ens trobarem amb l’espectacular **Alzina Reclamadora (12)**.

Deixem la carretera asfaltada i seguim endavant pel camí, en breu trobarem una fita que separa les propietats del Noguer de Segueró i Falgars. Tot seguint el camí arribem al **pedró de Sant Miquel (13)** i al **pedró de Sant Macies (14)**.

Passat l’últim pedró anem baixant fins trobar la carretera, la creuem i agafem el camí que passa per davant de Campmol.



Aquest cop sense l’ajuda d’una fotografia identifiqueu l’Alzina Reclamadora. Per cert, sabeu el perquè d’aquest nom? Resulta que al ser una gran alzina era amagatall de molts ocells, i per tant, un bon reclam per als caçadors!



Sortint de Campmol tindrem davant nostre la casa pairal del **Noguer de Segueró (15)**. Travessem la riera de Segueró i continuem el camí arran de la paret de l'hort del Noguer de Segueró. Al costat passa el regueró acanalat que porta l'aigua a la rectoria. Arribem a l'absis semicircular decorat amb un fris d'arcuacions llombardes, i seguim fins a l'entrada de l'església de **Santa Maria de Segueró (15)**. Continuem entre la paret de l'hort i Can Felicià, per pujar per unes escales encaixonades que ens portarà a trobar altra vegada amb la carretera, la seguirem uns 50 metres i agafarem la pista que surt a la nostra dreta i que ens portarà fins a Can Posades.

Després d'un petit torrent a la dreta hi ha un forat que correspon a un forn de calç. Un cop a Can Posades agafem el camí que ens portarà a voltar la casa tot passant per la font de Can Posades, passarem pel Pla d'en Tries per sortir de nou a la carretera que seguirem a mà dreta fins al punt de sortida.

Montosa

vora el Pla del Vi

Xavier Puigvert i Gurt

El camí que des de temps immemorials comunica Lliurona –actualment, del municipi d'Albanyà, a l'Alt Empordà– amb la muntanya del Mont supera la carena per un indret de nom sorprenent: el Pla del Vi. ¿Segur que no ens farà mal un topònim etílic a mil metres d'altitud garrotxina? Com a mínim, el nom té la virtut de cridar l'atenció i fer que tots plegats dubtem de la forma i el significat que li escauen més.

Com se sap, la regla general diu que els microtopònims de la comarca que fan referència a la presència de la viticultura en altres temps no se situen mai a alçàries com la d'aquest pla (1.060 m). El límit del conreu històric de la vinya a la comarca de la Garrotxa se sol situar al voltant dels 500 m, a tot estirar cap als 600 m, com va estudiar el geògraf Salvador Llobet¹. Només puntualment, alguns coneixedors del territori han detectat excepcions a la norma. Ramon Llongarriu², per exemple, va aportar dades prou convincents per acceptar que les vinyes havien sobreviscut una mica per sobre d'aquest llindar a la seva estimada vall del Bac. A més, un altre argument fa dubtar del nostre topònim: si, d'una banda, vinya, vinyal, mallol (plançó de vinya) i trilla/tria (vinya enfiladissa) són noms corrents, abundants i inequívocs; de l'altra, vi no és gens habitual.

Tan poc habitual, que el reconegut filòleg Joan Corominas³, convençut que vi no formava topònims enlloc de les terres de parla catalana, va arribar a proposar que tots els Coll de Vi, Illes de Vi i similars, que trobava arreu, havien de ser deformacions de Daviu o Daví (una forma popular de David). Sense generalitzar tant, l'erudit Joan Carreras i Péra⁴ també va voler fer

una proposta explicativa per al nom del pla. En la seva obra sobre la muntanya i el santuari del Mont, va optar per escriure "Pla d'Albí" per referir-s'hi. És a dir, creia que l'esplanada al cim de la muntanya podia haver sigut d'una tonalitat blanca o prou clara com per merèixer el qualificatiu d'albina i que el nom podria haver mutat d'albí a el vi, perquè sonen igual.

Però no ens hem pas d'enganyar: tot això només són propostes especulatives fetes amb bon ànim, un avenç fent tentines en el camp relliscós de l'etimologia. Per què especulacions? Doncs perquè no disposem d'un terreny ferm –que només ens pot proporcionar la documentació antiga– per assegurar com es va originar el nom del lloc.

Si se'ns acut recórrer a escriptures velles a la recerca d'un bon fonament, només trobarem un nom antic per al conjunt de l'indret: Montosa. En un document del 8 de març de 1354,⁵ Bernat Cavaller, un terratinent que pertanyia a una família acomodada de la vila de Besalú, es va vendre una extensa propietat de la parròquia de Llorona que abraçava el pla ara conegut com del Vi. La venda es va fer en franc alou a Pere de Santamaria i Ramon de Mallorca, procuradors de la institució caritativa Almoïna Perpètua de Besalú, per una quantitat fabulosa: 7.600 sous. Ho devia valer, perquè el capital provenia d'un llegat pietós estipulat en el testament de la difunta Gueraua, vídua de Bernat de Sant-romà, amb la voluntat expressa d'assegurar unes rendes fiables (i perdurables) a l'Almoïna. I aquella propietat devia ser tan rendible que va restar sencera en mans de la institució de Besalú fins a 1817, quan es va validar la seva inscripció en el registre de la propietat.⁶

El nom antic de tota la propietat és interessant: "in podium de Montosa" (en el puig de Montosa) o "in montanea de Montosa" (a la muntanya de Montosa). De la lectura del document es desprèn que es repartia en quatre masos (Montosa, Pujalsdavall, Pujalsmitjà i Pujalsdamont) i cinc bordes (Costinyola, Terrats, Serarol, Noguer i Clusella) i, tot i que s'hi esmenten alguns microtopònims més o menys reconeixibles (el torrent del Saltell, el coll de Savaric, la font de Montosa, el quer Barragós...), el nostre pla vinós no s'hi esmenta mai. I, de fet, no ens ha d'estranyar gens. El nom de la muntanya ens remet al participi del verb tondre, esquilar, que no té res a veure amb tossa, i que sol aparèixer en la toponímia del Pirineu Oriental. Oficialment, s'accepta que tant el poble de Toses (el Ripollès) com la Tosa d'Alp (la Cerdanya) provenen d'uns antics Tosos (s. IX) i Monte Tosa (s. XI), respectivament, que devien voler indicar espais elevats pelats d'arbres.⁷ Quan Joan Corominas va analitzar la toponímia de les valls d'Andorra, també va comprovar que tossa o tossal s'hi feien servir per pics escarpats, mentre que tosa (amb s sonora i o oberta) hi indicava cims de testa pelada.⁸ I les "toses" com la nostra muntanya servien per a pastures dels ramats. Tal com expressa Carles Domingo, "gosàriem dir que la tosa sovint és el cim que té una tossa" i que "els plans ondulats dels alts de les tosses es presten al pasturatge".⁹ Ho diu amb l'autoritat que li confereix haver repassat més de 93.000 noms geogràfics catalans...

Per tant, el topònim ens indica que ens trobem en una zona de pastures de muntanya, situada a tocar d'una vila en plena expansió durant el període medieval. Això explica

l'interès per tenir-ne la propietat que denota el document de 1354: hi havia negoci perquè s'hi podien alimentar els ramats d'ovelles i cabres i dur-les en poc temps a les carnisseries de Besalú. El benefici en carn de consum segur que superava qualsevol explotació difícil de vinya o cereal. L'escriptor i excursionista Carles Bosch de Trinxeria ho va captar perfectament quan va visitar Lliurona la primavera de 1875. Un home com ell, acostumat als camps i les feixes de les Alberes no se sabia avenir de l'opció per les pastures: "Quin poble més trist! No hi há casi terras de conreu; los pagesos que hi viuhen son tots pastors criant nombrosos remats de bestiar de llana. La montanya árida, abrupte es calcárea y cria bonas herbas pel bestiar. Ben tenen ventura aquells pagesos! Sense aixó se moririan de fam".¹⁰

Finalment, crec que l'existència d'un punt d'aquella antiga tosa batejat en honor del vi no té cap més explicació que el fet de fer-hi beguda: una beguda de dinar com la que feien al Pallars (un parell de traguets i una cigarreta) o una beguda de les auvelles negres (uns traguets amb formatge i llonganissa), com va anotar Ernest Costa.¹¹ Per tant, remullem la gola al pla del Vi com devien fer els pastors de temps enrere, encara que nosaltres només siguem uns simples caminants esforçats.

Xavier Puigvert i Gurt
abril de 2016

1 "El límit septentrional de la vinya i l'olivera a Catalunya", *Treballs de la Societat Catalana de Geografia*, núm. 25 (1991), p. 47-58.

2 "Apunts per al cultiu de la vinya a la Garrotxa", dins *Annals del Patronat d'Estudis Històrics d'Olot i Comarca*, núm. 10 (1990-1991 [1992]), p. 93-108.

3 *Onomasticon Cataloniae*, Barcelona: Curial-Caixa de Pensions "la Caixa", 1989-1997, 8 vol.; viii, p. 7.

4 *El Mont, ahir un monestir, avui un santuari*, Girona: Patronat de la Mare de Déu del Mont-Centre d'Estudis Diocesà, 1988, p. 11.

5 ACGAX, Notaria de Besalú, reg. 155, Bartomeu Masó, Manuale 1354, f. 44v-49v.

6 ACGAX, Comptadoria d'Hipoteques de Besalú, v. 36, f. 126r-127v, 16 juliol 1817.

7 Josep Moran, Mar Batlle i Joan Anton Rabella, *Topònims catalans*. Etimologia i pronúncia, Barcelona: Publicacions de l'Abadia de Montserrat, 2002, p. 173.

8 "Toponímia d'Andorra", dins *Estudis de toponímia catalana*, vol. II, Barcelona: Barcino, 1970, p. 5-42; p. 8.

9 *Els noms de les formes de relleu*, Barcelona: Societat d'Onomàstica-Institut Cartogràfic de Catalunya, 1997, p. 44.

10 *Recorts d'un excursionista*, Barcelona: Imprempta La Renaixensa, 1887, p. 293.

11 *Viatges amb els pastors transhumants*, Barcelona: Centre Excursionista de Catalunya, 1987, p. 92.

Un cop d'ull

a la flora i la vegetació

Xavier Viñas i Teixidor

Com l'any 2011, la muntanya del Mont serà el centre de la nostra caminada. En aquella ocasió, però, vam fer tota la volta a la muntanya i no vam pujar al santuari situat al capdamunt. En canvi, a l'Embardissada d'enguany, sí que hi farem una pujada i baixada completes, tot tenint el bonic indret de Beuda situat a uns 350 m d'altitud com a punt de partida i d'arribada. Com que assolirem el cim, que ateny els 1125 m d'altitud en el lloc on hi ha el Santuari, resulta que farem un desnivell d'uns 800 m de pujada i els mateixos de baixada.

Al llarg d'aquests 800 m de desnivell van canviant, de mica en mica, les condicions de temperatura: en general, a més altitud menys temperatura, tot i que cal tenir en compte el costat de la muntanya que analitzem, ja que la cara sud (solell), que és tocada més directament pels rajos del Sol, és més càlida que la cara nord (obaga), que queda més ombradissa. És per això mateix que la humitat també varia al llarg d'aquests 800 m de desnivell: els indrets arrecerats del Sol i els més alts gaudeixen, en general, d'una humitat més elevada que els indrets més ombrívols i que els situats a menys altitud...

Tot plegat va confegint un mosaic variat de condicions ambientals en funció de les quals les plantes es distribueixen, i és per això que, en anar pujant muntanya amunt, es van succeint una sèrie d'esglaons de vegetació diferenciada que determinen l'establiment de diverses "*cintures*" o "*faixes*" o "*zones de vegetació*" força ben definibles. Són faixes d'amplada altitudinal variable segons la posició en la muntanya (que determina la temperatura i el grau d'humitat que tindran) però nosaltres, en pujar i baixar, les travessarem, i això ens permetrà, per mica que ens hi fixem, d'anar-les descobrint.

El primer botànic que va estudiar la flora d'aquesta muntanya va ser Estanislau Vayreda (1848-1901), que va escriure, pels volts de l'any 1890, un primer catàleg de la seva flora. El va titular "**Catàleg de la Flórla de la Mare de Déu del Mont**"; i va ser publicat l'any 1922, després de la seva mort, al Butlletí de la Institució Catalana d'Història Natural.

Vayreda, que fou un botànic de gran talla i una de les figures més rellevants de la botànica catalana de finals del segle XIX, ja fa en la introducció de la seva "flórla" una explicació d'aquests "**nivells altitudinals**" que hi podem trobar i que ell va catalogar amb la denominació de "**regions**". Vegem què diu de les 4 regions que ell va definir:

"El trencat i malplaner del terreny comprès en la anomenada Garrotxa, i la respectable alçària que alcança la muntanya (1224 metres), ens obligarà, per fer més fàcil i profitós l'estudi de sa flora, a dividir-la en quatre regions naturals.

Reg. 1ª o de l'Olivera.- Comprèn l'extensió de terra que comença en els arenys dels rius Fluvià, Borró i Manol, a uns 100 o 150 metres sobre el nivell del mar, i acaba allà on esdevé dificultós el conreu de la vinya i olivera, a uns 400 metres.

[...tot seguit fa una descripció breu dels arbres i arbustos més rellevants d'aquesta primera regió, i val a dir que menciona el taronger i el llimoner com a arbres delicats (perquè els mata el fred) però que hi poden viure i, entre els arbusts, cita el llentiscle, el romaní i l'arjól, que són plantes que tampoc no suporten gens bé el fred...]

Reg. 2ª o de l'Alzina.- Si anomenem així aquesta regió no és pas perquè vulguem indicar que l'Alzina marqui els termes, sinó que en ella es troba en el seu apogeu i predomini.

Comença aquesta regió on no hi pot viure bé la vinya i l'olivera, a uns 400 metres d'alçària, i fineix on el faig hi comença de prosperar dessús dels 600 ó 700 metres que alcança aproximadament la primera graonada que forma la muntanya, la qual ratlla passa pel monestir de Sous i la Roca-pastora, al migdia, i la Teuleria i Camps de Falgars a tramuntana.

[...cita com a boscos presents en aquesta 2ª Regió els alzinars, les rouredes i les pinedes, i esmenta que hi poden viure "les tres espècies de pins silvestres que regularment creixen separades, lo Pi-bort, al N., regions 1ª i 2ª, Pi-blanc, al S. de les regions 1ª i 2ª, Pi-melis, al N. de la reg. 3ª"

... val a dir que es refereix amb el nom de Pi-bort al *Pinus nigra* subsp. *salzmannii*, que té el nom més conegut de "pinassa" i en aquella època rebia el nom científic de *Pinus Laricio*; que el Pi-melis és el *Pinus sylvestris*, que actualment coneixem amb el nom de "pi roig"; i que el Pi-blanc és el *Pinus halepensis*, que rep el nom de la ciutat siriana d'Alep, però que és un arbre que creix principalment a la part Est del Mediterrani i que, en canvi, és molt i molt rar a la regió d'Alep...

... i val a dir, finalment, que hi ha algunes imprecisions altitudinals generals que, molt probablement, han de ser atribuïdes a les deficiències tècniques i cartogràfiques de l'època: en realitat, el Mont té una altitud de 1124 m, el monestir de Sous i els camps de Falgars es troben a uns 820 m, el cingle de Roca Pastora és a uns 850 m d'altitud, i només encerta l'altitud de la capella de Falgars, que es troba a uns 700 m...]

Reg. 3ª o del Faig.- Per raó de trobar-se aïllada, o ésser de poca extensió, relativament, l'habitació d'aquest arbre, comença en aqueixa muntanya més amunt de l'acostumat límit inferior en els grans macissos muntanyosos, o siguen, els 500 metres on comença en el Pireneu la regió del Faig.

Aquí el Faig no comença a observar-se en abundor fins a l'alçària de 600 ó 700 metres; arriba fins a la carena de la serra que passa dessús de Sous, des del Puig del Far seguint dret al coll de Finestrelles.

Adornen aqueixa regió les vermelles flors de la Peonia peregrina Mill Llampoina, el Pi melis hi creix amb la tendror pròpia de la regió, mentre el castanyer i roure constitueixen amb el Faig llur característica en la vessant N., com l'alzina ho és encara pel costat de migdia.

Reg. 4ª o Pirenaica.- Comprèn la tal regió el cimbori o corona de la muntanya on reposa, qual arca de l'Aliança, el Santuari de la reina del Mont.

L'alçària que alcança l'expressada regió ve compresa entre els 1000 metres que constitueix el límit de l'anterior i el total de 1224 metres, on arriba la muntanya.

Les espècies arbòries que viuen en aqueix cimbori són l'Alzina, en el migdia, i el Pi melis al N. O.

Han pres per morada els esqueis d'aqueix cimbori diferents espècies pirenenques i fins alpines, llenyoses algunes d'elles, com la Lonicera pyrenaica L., Rhamnus alpina L., Amelanchier vulgaris Mönch, Passerina dioica Ram."

La visió que tenen els botànics actuals d'aquesta zonació altitudinal és força diferent, bàsicament perquè els coneixements que es tenen avui sobre la distribució de la vegetació (no només a escala de país, sinó també a escala europea i mundial) són molt més complets...hi ha la constatació comuna amb el punt de vista de Vayreda que l'altitud i l'orientació tenen una influència en la distribució de les espècies, però actualment s'ha sistematitzat la descripció dels nivells altitudinals, de manera que es busca definir-los amb precisió, sovint en funció d'alguna o algunes espècies que en determinen els límits.

Això és una diferència important respecte del que afirma Vayreda, perquè contribueix i ajuda a precisar amb molta més claredat els diferents nivells de vegetació en relació a l'altitud a què es troben. [Per veure el contrast amb això, fixem-nos que Vayreda diu, en parlar de la Regió 2ª o regió de l'Alzina, que no l'anomena pas així perquè "vulguem indicar que l'Alzina marqui els termes", perquè per a ell l'alzina arriba a fer-se fins a la Regió 4ª: "l'Alzina, en el migdia, i el Pi melis al N. O."].

Com a resultat de tot això, els nivells altitudinals que, amb la perspectiva actual, podem trobar a la muntanya del Mont són els 3 següents:

1. Domini potencial mediterrani dels ALZINARS. Els alzinars es posen tots, juntament amb d'altres formacions vegetals mediterrànies, en un grup que els botànics anomenen **Quercion ilicis**. I hi ha 2 esglaons en els alzinars: l'alzinar de terra baixa i l'alzinar muntanyenc.

2. Domini potencial submediterrani de la ROUREDA DE ROURE MARTINENC i la PINEDA PRIMÀRIA DE PI ROIG, que es col·loquen en un grup anomenat **Quercion pubescenti-sessili-florae**. Aquests són 2 boscos que s'estableixen en condicions una mica més humides i fredes que els alzinars i, per això, a un nivell altitudinal una mica més alt.

3. Domini potencial atlàntic de la FAGEDA, que fa part d'un altre grup de formacions anomenat **Fagion sylvaticae**. La fageda necessita llocs encara una mica més humits que els boscos del nivell anterior, i, a més, pot resistir una mica més el fred. Per tant, sovint, se sol establir a més altitud.

Anem a veure les característiques d'aquests nivells i els punts del nostre recorregut on podrem anar-los apreciats:

NIVELL ALTITUDINAL 1. ELS ALZINARS (*Quercion ilicis*)

El domini de l'alzinar de terra baixa (el *Viburno-Quercetum ilicis* dels botànics) s'estén, pels solells, des de la part més baixa de la muntanya (els 350 m de Beuda) fins els 800 m (el nivell de St. Miquel de Coma de Roure i del monestir de Sous), mentre que, pels obacs, s'enfila com a màxim fins els 650-700 m. Aquest serà, doncs, el domini de vegetació en el que romandrem més estona al llarg del dia d'avui.

Formen part de l'alzinar de terra baixa força espècies termòfiles mediterrànies, les més importants de les quals són el **llentiscle** (*Pistacia lentiscus*), l'**aladern** (*Rhamnus alaternus*), el **marfull** (*Viburnum tinus*), l'**arjòl** (*Smilax aspera*), l'**esparreguera** (*Asparagus acutifolius*), el **rosar de bosc** (*Rosa sempervirens*), el **ginestó** (*Osyris alba*), l'**arboç** (*Arbutus unedo*), la **ridorta** (*Clematis flammula*) i el **càdec** (*Juniperus oxycedrus*).

Aquest alzinar s'estableix sobre tots els substrats, fins i tot sobre els guixos que afloren prop de Beuda, al vessant obac entre el Montcal i el puig de Cantallops, on els sòls són profunds i rics i permeten el desenvolupament d'un **alzinar de terra baixa normal** (*Viburno-Quercetum ilicis pistacietosum*). Això és possible tant per la considerable pluviositat de la zona (uns 800 l/m² anuals a Maià de Montcal) com pel fet que aquests sòls solen estar en parts baixes de vessants i reben aportacions de les margues, les calcàries o els conglomerats que tenen a sobre, però val a dir que en els sòls guixencs d'altres parts molt més seques del territori català no s'hi pot establir l'alzinar, perquè la sequedat impedeix el desenvolupament de les característiques del sòl que li són favorables.

A més, a les parts més humides del territori, l'alzinar de terra baixa es presenta en una **variant humida**, el *Viburno-Quercetum ilicis viburnetosum lantanae*, en la que s'hi fan una sèrie d'espècies submediterrànies o medioeuropees que hi tenen una gran rellevància, com són el **boix** (*Buxus sempervirens*), el **tortellatge** (*Viburnum lantana*), l'**olivereta** (*Ligustrum vulgare*), l'**auró** (*Acer campestre*), la *Coronilla emerus*, el **sanguinyol** (*Cornus sanguinea*), l'**herba fetgera** (*Hepatica nobilis*), la *Vicia sepium*, la **vidalba** (*Clematis vitalba*), la **lleterassa de bosc** (*Euphorbia amygdaloides*), el **lloretet** (*Daphne laureola*), i la **maduixera** (*Fragaria vesca*).

Als contraforts meridionals de la muntanya del Mont més propers a la plana del Fluvià, l'alzinar ha estat alterat i substituït per una **brolla mediterrània seca de romaní i bruc d'hivern** (*Rosmarino-Lithospermetum* per als botànics), que recobreix el sòl en menys d'un 50% i que duu un estrat superior clar de pi blanc (*Pinus halepensis*) o, sobretot a la part oriental de la muntanya, de pinassa (*Pinus nigra* subsp. *salzmanii*). Ho veurem molt bé a la tornada cap a Segueró, perquè s'estenen àmpliament des d'allà fins el Puig Morrell i els plans de can Serra de Cabanelles. Vista des de lluny, aquesta pineda ressalta clarament en el paisatge

com una franja estreta de color verd clar que s'estén per dessota del verd fosc de l'alzinar, amb la particularitat que el contacte entre ambdues formacions és, pràcticament, una línia neta, que sembla tirada a plom a quasi 500 m. d'altitud. A l'Alta Garrotxa, aquesta és l'altitud màxima assolida per les masses de pi blanc, un arbre termòfil que no pot assolir a la zona d'altituds superiors. La **brolla de romaní i bruc d'hivern** (*Rosmarino-Lithospermetum*) és una comunitat arbustiva integrada majoritàriament per plantes termòfiles (és a dir: "aimants de les temperatures altes"), com el **romaní** (*Rosmarinus officinalis*), el **bruc d'hivern** (*Erica multiflora*), l'*Staehelina dubia* i la **verdegaia** o **fuixarda** (*Globularia alypum*).

Curiositat punyent:

Tot i que és molt rar a Síria i, en general, a l'extrem Est de la conca mediterrània, el nom científic del Pi blanc (*Pinus halepensis*) prové de la ciutat siriana d'Alep, tristament posada aquests darrers temps, juntament amb moltes altres ciutats del país i dels països veïns, al tauler de les notícies pel fet de ser una ciutat pràcticament arrasada per les bombes d'una guerra cruel que ha generat la fugida massiva cap a Europa de les persones normals que hi vivien. En arribar a Europa, totes aquestes persones són tractades pels europeus amb un despreci absolut de les normes humanitàries més elementals: els neguem el reconeixement de la seva situació desesperada i l'ajut més bàsic que pugui alleujar el seu sofriment... i arribem fins al cinisme extrem quan, fins i tot, tenim la barra de pretendre retornar-los al seu país devastat!

Cap de nosaltres, com a europeus, no podem amagar ni dissimular la nostra responsabilitat en aquests fets, perquè permetem als nostres governants comportar-se impunement, en nom nostre, com a autèntics energúmens sense ànima.



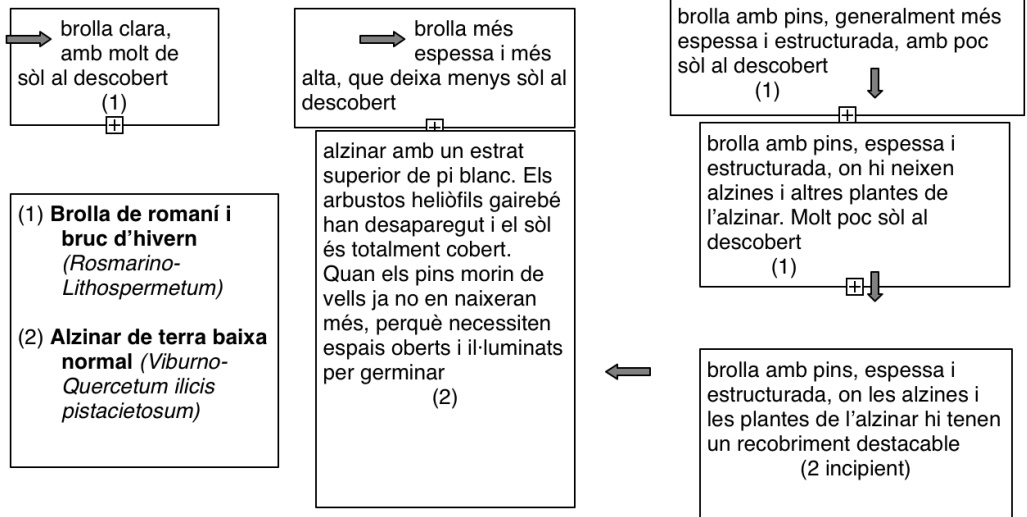
A les imatges, dues vistes de la devastació d'Alep (font: premsa internacional)

Sortint de Beuda, en començar a enfilar-nos per la muntanya del Mont, el primer que trobem és aquesta **pineda de pi blanc amb brolla de romaní i bruc d'hivern** a sota, tot i que també hi veurem, en alguns indrets comptats, que el pi que recobreix la brolla és el **pi pinyer** o **pi de llei** (*Pinus pinea*). La roca dominant en aquest sector és el "**Xalió**" (la marga dels geòlegs), que es caracteritza pel fet que es disgrega i es trenca fàcilment en moltíssims trossos petits que desfulen la roca en una mena de trossos amb forma de làmina. Tot i això, en el torrent dels avellaners hi veurem moltíssims blocs de calcària provinents de més amunt del vessant.



Vista de la Pineda de Pi Blanc amb brolla de romaní i bruc d'hivern dels entorns de Beuda. En primer terme s'hi veu el xalió.

En alguns punts de la part baixa de la muntanya del Mont, la brolla presenta una maduresa i una estructura tan exquisides que mereixen ser esmentades. Això ho veurem especialment a la tornada, en passar des del Noguer de Segueró fins a can Posades i el collet de can Jou. En aquests trams, l'aspecte de la brolla és esplendorós, i permet copsar perfectament la **successió** o **evolució normal** des de la brolla cap a l'alzinar potencial: aquestes brolles de romaní i bruc d'hivern amb estrat arbori de pi blanc es van transformant de mica en mica en un alzinar. Les etapes per les que passa aquesta successió són les següents:



Aquesta seqüència pot ser més o menys ràpida segons les condicions d'humitat generals de l'indret on es trobi la brolla, però la humitat ajuda molt a restablir el bosc potencial. És per això que a les fondalades i als vessants obacs el trànsit brolla -> alzinar sol ser més ràpid que als vessants solells, perquè la humitat de què disposen les plantes, encara que sigui només a causa de la menor insolació, hi és més alta. En aquesta zona de la pujada hi veurem molt poca **garriga** (*Quercetum cocciferae*), perquè tot i que forma part de la successió cap a l'alzinar de terra baixa normal, la garriga prefereix establir-se sobre els rasclers més baixos de les calcàries de la part oriental de la muntanya, i per això la veurem molt ben desenvolupada en tornant, a les rodalies del Pedró de Sant Macies.

En aquests rasclers baixos, la recuperació de l'alzinar és molt lenta, i passa per estadis més o menys estacionaris de garriga, en els quals el garric (*Quercus coccifera*) fa masses denses i gairebé impenetrables. La garriga és molt poc freqüent a l'Alta Garrotxa, i, en altitud, arriba pràcticament fins a la Miranda, a uns 780 m. Es presenta com un mantell dens de **garric** (*Quercus coccifera*) d'una altura mitjana (1-2 m) i relligat per algunes lianes, com l'**aríjol** (*Smilax aspera*) i la **ridorta** (*Clematis flammula*). Normalment, en sobresurten alguns arbusts i herbes altes, com l'**aladern** (*Rhamnus alaternus*), el **llentiscle** (*Pistacia lentiscus*), el **càdec** (*Juniperus oxycedrus*) o la **lleterassa de bosc** (*Euphorbia characias*), i, sovint, entremig del garric, hi ha, esparsos, altres arbusts baixos, com la **botja d'escombres** (*Dorycnium pentaphyllum*) i els mateixos **romaní** (*Rosmarinus officinalis*) i **bruc d'hivern** (*Erica multiflora*) de les brolles properes.



Aspecte de la recuperació de l'alzinar de terra baixa normal (*Viburno-Quercetum ilicis pistacietosum*) prop de Segueró. Sota els pins de grans dimensions que es veuen al fons, l'alzinar ja s'hi ha refet del tot. Últim estadi de la successió.



Aspecte de la **garriga** (*Quercetum cocciferae*) dels voltants del Pedró de Sant Macies.



Aspecte del rascler que l'aigua de pluja combinada amb el CO₂ treballa a la superfície de la roca calcària.

Pujant cap al Mont, a l'escaler del pujant de la vinya, deixem el xali i passem a trepitjar les calcàries. I, també, ens trobem, d'una manera força sobtada, amb l'alzinar normal de terra baixa. Sobre l'escaler, les Planes d'en Vila constitueixen una zona més o menys planera antigament conreada i en la que l'alzinar s'hi ha recuperat amb rapidesa. Fins i tot hi ha unes quantes places carboneres, i també hi ha bones vistes sobre Beuda.

Les calcàries són roques que presenten una superfície amb un aspecte particular, anomenat "rascler" que sembla com "ratat" i "retallat" per l'acció de l'aigua de la pluja que, al llarg de mil·lennis i gràcies a l'acció combinada amb el CO₂ que les gotes de pluja recullen de l'atmosfera en caure fins a terra, va dissolent la roca d'una manera lenta però continuada.

Gràcies a això, les aglans d'alzina troben indrets adequats per germinar, i l'alzinar es va obrint pas en la roca que, altrament, seria colonitzable amb molta més dificultat.

Troblem aquesta situació des de les Planes d'en Vila (550 m) fins ben bé la casa de la Bora (700 m), tot passant pel Pedró de Sant Jaume i l'Alzina del mal pas. En aquesta zona passem, almenys, per una dotzena de places carboneres, cosa que indica la importància d'aquesta activitat en el territori malgrat les dificultats evidents i palpables de mobilitat. Com a conseqüència, l'alzinar que hi trobem és de rebroll, cosa que es manifesta en els tanys d'alzina que surten tots de les vores d'una soca antiga que queda al centre i que ha estat tallada al llarg de molts cicles consecutius.



Aspecte de l'alzarza que colonitza el rascler prop del Pedró de Sant Jaume. Entre les alzines hi sobresurten encara moltes roques del rascler, i s'hi observa que cada conjunt d'arbres surt d'una soca central, cosa que és característica dels alzinars de rebrot desenvolupats després del carbo-neig.

La capacitat de l'alzarza de colonitzar la roca és tan gran que trobem arbres de mida considerable creixent a les parets de la casa mig enrunada de la Bora. De fet, l'alzarza prova d'envair-ho tot, sense distingir si l'apilament de roca és natural o artificial...

Des del Pedró de Sant Jaume, les vistes sobre Beuda i la seva plana són espectaculars.



Panoràmica del Pla de Beuda des del Pedró de Sant Jaume.

En pujar d'altitud, l'alzinar de terra baixa és substituït per l'**alzinar muntanyenc amb tortelatge** (*Asplenio adianti-nigri-Quercetum ilicis ligustretosum vulgaris*), que, pel solell, arriba ben bé fins a la carena de la muntanya i assoleix, per tant, els 1120 m del santuari del Mont. Però, en canvi, pels obacs més humits, només arriba als 500-600 m, perquè és desplaçat fàcilment per la roureda de roure martinenc i la fageda.

En aquest alzinar hi manquen pràcticament totes les espècies termòfiles de l'alzinar de terra baixa i, en canvi, hi són abundants el **boix** (*Buxus sempervirens*), el **tortelatge** (*Viburnum lantana*), la *Vicia sepium*, la *Prunella grandiflora*, la **lleterassa de bosc** (*Euphorbia amygdaloides*), el **lloreret** (*Daphne laureola*), el **sanguinyol** (*Cornus sanguinea*), la Coronilla emerus i l'**herba fetgera** (*Hepatica nobilis*), que són les espècies que caracteritzen la variant humida de l'alzinar de terra baixa.

Arribem al domini d'aquest alzinar muntanyenc a sobre del pujant de la Barra, molt poc abans d'arribar al monestir de Sant Llorenç de Sous, i ho fem, de primer, per una pineda secundària de pi roig, amb pins grossos que contribueixen a la recuperació de l'alzinar muntanyenc potencial.

Això és així perquè la degradació de l'alzinar muntanyenc porta no pas a una brolla termòfila de romaní sinó a un **prat sec de jonça** (*Plantago-Aphyllanthesetum monspeliensis*), que és un prat sec i arranat que fa de bon pasturar per al bestiar oví. Hi dominen les herbes i les petites mates mediterrànies, com la **jonça** (*Aphyllanthes monspeliensis*), la *Coronilla minima*, el *Teucrium polium*, l'*Argyrolobium zannonii*, el **barballó** (*Lavandula latifolia*) i moltes altres que fan una pastura densa però força rasa. I a principis de primavera, quan encara el conjunt té un color brunenc, hi sol fer acte de presència el **narcís** (*Narcissus assoanus*), que escampa arreu les seves particulars flors grogues i petites.

Però aquest prat se sol mantenir si hi ha pastura, i quan no n'hi ha sofreix una evolució que el porta altra vegada fins a l'alzinar muntanyenc potencial passant per estadis en què sol fer-s'hi bé el **pi roig** (*Pinus sylvestris*), que determina la formació de pinedes secundàries que, de vegades, són força extenses i que s'anomenen així perquè només apareixen en aquesta part del territori com un pas sobrevingut i de transició en la recuperació de l'alzinar potencial.

Podem trobar aquestes pinedes secundàries de pi roig en el tram de camí que va de Sous al coll de les Sorres, i hi notarem que els arbres semblen alineats amb els sortints més o menys rectilinis i ondulats de la roca. Aquests sortints corresponen a les arestes dels estrats posats en vertical per l'aixecament del massís de l'Alta Garrotxa.



Pineda secundària de pi roig de les proximitats del coll de les Sorreres. Aquesta pineda s'estableix sobre prats secs de jonça (*Plantago-Aphyllanthesetum monspeliensis*) en el domini de l'alzinar muntanyenc amb tortellatge (*Asplenio adianti-nigri-Quercetum ilicis ligustretosum vulgaris*). Cal notar l'alineació dels arbres amb els estrats verticalitzats de la roca.

El prat de jonça és extraordinàriament estès a tota l'Alta Garrotxa, des dels 150 als 1400 o 1500 m d'altitud. Es fa, sobretot, als dominis de l'alzinar muntanyenc i de la roureda de roure martinenc, i podríem dir que, fora dels indrets més humits o més elevats i freds, és "el prat" per excel·lència a l'Alta Garrotxa, de manera que el trobem arreu, fent, de vegades, conjunts d'una bellesa i una sobrietat extraordinàries. Als entorns de Sous, encara es poden trobar en aquest prat mates esparses de romaní, sens dubte en el límit altitudinal extrem que assoleix aquesta planta en aquesta part de la muntanya (820 m).

Passat el Pla de Solls, de seguida tornem a l'alzinar quan girem cap el Nord i resseguim la cara Oest de la muntanya del Mont. Altra vegada, alzines de rebroll amb grans soques centrals i distribuïdes pel rascler de les calcàries... però aquesta vegada, més grosses, més clares i més espectaculars. Segurament, l'indret col·labora en la generació d'aquesta sensació, perquè la vista a la nostra esquerra és imponent: l'estimball pràcticament vertical del Pas del Llop s'apropa, i davant nostre hi tenim un buit pregon que imposa.



Les alzines del pas del Llop també són de rebroll i tenen, a més, unes dimensions considerables



Camamilla de muntanya (*Santolina chamaecyparissus*). És una planta utilitzada en infusions digestives i per curar ferides i llagues de la pell.

En aquests verals hi ha un seguit de tarteres en les que hi podrem observar la bonica **camamilla de muntanya** o **espernallac** (*Santolina chamaecyparissus*), una planta que es fa sobretot en aquestes altituds, en indrets secs i oberts, principalment en els prats secs de jonça, en tarteres i en llocs rocosos. Les seves flors, molt aromàtiques, es poden utilitzar per fer infusions i, com la camamilla, tenen propietats digestives. Externament, aquestes infusions també es poden utilitzar per guarir ferides i llagues.

El pas per la cara Oest de la muntanya és molt curt, i, de seguida, arribem al coll de Joncanat. A partir d'aquí, l'entorn canvia dràsticament, perquè hem passat a l'obac del Mont i les alzines deixen pas a un bosc molt diferent dominat pel **pi roig** (*Pinus sylvestris*): és la **Pineda primària de pi roig**.

NIVELL ALTITUDINAL 2. LA PINEDA PRIMÀRIA DE PI ROIG

(*Quercion pubescenti-sessiliflorae*)

Per què en diem “pineda primària de pi roig” a aquesta pineda per on estem passant? Doncs perquè el pi roig és un arbre que viu molt bé en els terrenys calcaris un xic humits, però que, gairebé sempre, tal i com hem vist entre Sous i el pla de Solls, es comporta com una espècie oportunista, que té un creixement ràpid i per això pot envair amb certa facilitat comunitats de regeneració més lenta, com els alzinars, les rouredes o les fagedes, en les quals arriba fins i tot a substituir l'estrat arbori. A més, com que ha estat molt afavorit per l'home, molts alzinars, rouredes i pinedes de les parts més elevades de l'Alta Garrotxa estan dominats, en realitat secundàriament, pel pi roig, i tenen, per tant, la fesomia de pineda.

Només en comptadíssimes ocasions el pi roig constitueix a l'Alta Garrotxa una pineda natural: sobre calcàries dures, en baguenys molt inclinats i per sobre dels 900 m d'altitud... precisament en el lloc on ens trobem en aquests moments!

Aquesta pineda natural, doncs, sí que és el bosc que correspon al lloc on ens trobem. No canviarà amb el temps i no es transformarà en un alzinar, una roureda o una fageda... és per això que l'anomenem “pineda primària”, perquè representa l'últim estadi de la successió en indrets com aquets. És el “bosc climàtic” o “bosc primari” que hi correspon.

De fet, en Marcel·lí del Soler (“Marcel·lino”) recorda d'haver-les-hi vist tota la vida aquestes pinedes de fesomia tan particular a l'obaga del Mont, i explica que uns 50 anys enrere van venir una colla de portuguesos a tallar els roures que hi havia barrejats entre els pins. De totes maneres, ell afirma que, ja llavors, en la pineda hi havia més pins que roures, cosa que s'observa també en l'actualitat (ja que els roures no s'hi han refet gaire bé després d'aquesta antiga explotació) i que concorda amb el fet que es tracta d'una pineda natural.

Troblem aquesta mena de pineda primària de **pi roig** (*Primulo-columnae-pinetum sylvestris*) a la part culminal de la muntanya del Mont i muntanyes veïnes (Tossa d'Espinau, Malveí i Puig Escaleró). El seu aspecte és molt particular: els troncs alts i rectilinis dels pins es drecen sobre una catifa densa de **gramínies** (sobretot *Festuca gautieri* i *Sesleria albicans*), en la qual destaquen algunes herbes de flors vistoses, com l'**herba fetgera** (*Hepatica nobilis*), la **betònica** (*Stachys officinalis*), la **lleterassa de bosc** (*Euphorbia amygdaloides*), la **maduixera** (*Fragaria vesca*), la **Primula veris** i, fins i tot, la **peònia** (*Paeonia officinalis*). L'estrat arbustiu hi és pràcticament inexistent, però cal destacar-hi la presència escadussera d'algun **avet** (*Abies alba*). Els boscos naturals de pi roig són relativament rars a Catalunya, i es localitzen principalment a l'extrem occidental dels Pirineus Orientals, des de la serra del Cadí-Moixeró fins a la Cerdanya,

l'Alt Urgell, Andorra i alguns punts del Ripollès. D'aquesta manera, els enclavaments d'aquest bosc a la muntanya del Mont, a Espinau, al Malveí, al Bassegoda, al Puig Escaleró i a Bac Grilera, són els més orientals que té la comunitat a la serralada pirinenca. I d'aquí ve la seva importància i la necessitat de conservar-los.



Un parell de vistes de l'aspecte imposant de la **pinada primària de pi roig** (*Primulocolumnae-pinetum sylvestris*) del vessant obac de la muntanya del Mont.

Enfilem un corriol costerut que ens porta directament al cim de la muntanya. En baixar, prendrem la direcció de Falgars, i tornarem a recórrer una curta estona aquesta pinada primària de pi roig. Ara el camí fa una davallada suau, i podrem apreciar ben bé el límit inferior del bosc de pi roig, i podrem veure que, en avall d'aquest límit, comença un bosc diferent: es tracta del domini de la fageda, que fa en aquesta zona un mosaic complex, interpenetrat i molt difícil de destriar amb l'alzinar muntanyenc, de manera que la fageda ocupa les parts lleugerament més còncaves del terreny i l'alzinar s'estableix en els indrets lleugerament més sobresortints.

NIVELL ALTITUDINAL 3. LA FAGEDA (*Fagion sylvaticae*)

Aquest mosaic de **fageda amb el-lèbor verd** (*Helleboro-fagetum*) i **alzinar muntanyenc amb tortellatge** (*Asplenio adianti-nigri-Quercetum ilicis ligustretosum vulgaris*), fa una taca poc extensa que davalla fins al torrent del Soler. És un bosc que, a l'estrat arbori, resulta emmascarat per la presència abundant del pi roig, que iguala la del faig, i que presenta un estrat arbustiu molt poc desenvolupat. Hi destaca la presència de la **blada** (*Acer opalus*) i de la **fràngula** (*Frangula alnus*), i l'abundància d'**el-lèbor verd** (*Helleborus viridis*) i **herba fetgera** (*Hepatica nobilis*), així com la presència de Festuca gautieri, Carex digitata, **viola de bosc** *Viola sylvestris* i la **falguera** *Dryopteris filix-mas*.

Però tot just arribar als camps que hi ha a sobre de Falgars, en podem observar un fragment constituït només per faig a l'estrat arbori. Aquest és el fragment més ben caracteritzat que conec, i, probablement, un dels únics que hi ha en tota la muntanya.



Aspecte d'un fragment molt ben caracteritzat de la fageda amb **el-lèbor verd** (*Helleboro-fagetum*) de la muntanya del Mont.

NIVELL ALTITUDINAL 2. LA ROUREDA DE ROURE MARTINENC AMB BOIX (*Quercion pubescenti-sessiliflorae*).

En baixar des dels camps de Falgars fins a la casa i l'ermita retornarem al nivell altitudinal 2 i passarem per un fragment de **roureda de roure martinenc amb boix** (*Buxo-Quercetum pubescentis*) molt ben constituït però que queda acantonat a la part NE de la muntanya del Mont, aproximadament entre Falgars i el camp del Bac.

Es presenta amb un estrat arbore dominant pel **roure martinenc** (*Quercus humilis*), i al seu interior hi abunden significativament les espècies aimants de la humitat, entre les quals hi ha arbres i arbrets, com la **blada** (*Acer opalus*), el **freixe** (*Fraxinus excelsior*), l'**avellaner** (*Corylus avellana*), el **ginebró** (*Juniperus communis*), l'**auró** (*Acer campestre*), el **bedoll** (*Betula pendula*), el **grèvol** (*Ilex aquifolium*) o el **cirerer** (*Prunus avium*), i també alguns arbusts i plantes herbàcies, com el **sanguinyol** (*Cornus sanguinea*), el **tortellatge** (*Viburnum lantana*), el **lloreret** (*Daphne laureola*), el *Brachypodium sylvaticum*, la **maduixera** (*Fragaria vesca*), la **lleterassa de bosc** (*Euphorbia amygdaloides*) o la *Vicia sepium*.

Tot i el nom de la comunitat, val a dir que, a l'obaga del Mont, de boix n'hi ha ben poc, fet que representa una curiositat, perquè sí que és abundant a les rouredes i fagedes dels massissos veïns.

En arribar a la casa de Falgars, retornem al nivell altitudinal, 1. De primer, al domini potencial de l'alzinar muntanyenc, però, a partir de la mina d'aigua, que no és gens lluny, ja passarem altra vegada al domini de l'alzinar de terra baixa. Als clots entre Falgars i la mina d'aigua hi ha encara petits fragments de roureda i d'avellaneda, però a partir de la mina d'aigua el domini de l'alzinar de terra baixa ja no el deixarem fins al final del nostre recorregut. En passar per l'**alzina reclamadora** el romaní hi és abundant, com correspon a les clarianes de l'alzinar de terra baixa, i a les proximitats del Pedró de Sant Macies podrem observar amb tot detall les garrigues de què hem parlat al principi.

Finalment, només em queda comentar la presència d'un garrofer plantat a can Campmolt i un altre al Noguer de Segueró. Es tracta d'exemplars vells i, si tenim en compte que el **garrofer** (*Ceratonia siliqua*) és un arbre que defuig el fred i que creix bé al litoral de racons especialment càlids de la Costa Brava (com ara Palafrugell, Calella i Llafranc) i de més al sud, ens adonarem com en tenia de raó Estanislau Vayreda de qualificar aquesta zona basal de la muntanya del Mont com la Regió de l'olivera, en la que hi poden arribar a viure d'altres espècies "delicades" en relació al fred.

Arribarem a Beuda entre camps, ja que la plana dels voltants de Beuda ha estat extensament ocupada per camps de conreu, i només trobem l'alzinar resseguint els pendents inclinats del clot de l'Estrada i de la vall de les Palanques.

Xavier Viñas i Teixidor.
març 2016



El Noguer de Segueró, la casa on va viure Vayreda durant l'última quarta part del Segle XIX.

La Geologia del Mont

Albert Martínez Rlus

Generalitats

El cim del Mont és un punt molt característic i visible des de molts llocs de les planes de les comarques orientals gironines. De fet, amb els seus 1124 metres, és el primer relleu destacable del conjunt de l'Alta Garrotxa. A primer cop d'ull podem apreciar que el relleu està format per roques calcàries i, segons l'agudesa de l'observador, podrem distingir que les roques presenten nombrosos plecs. Aquestes roques carbonatades són d'edat terciària, concretament de l'Eocè, amb unes edats que oscil·len entre 55 i 45 milions d'anys. Avui les trobem plegades i amuntegades degut als esforços de compressió que van originar la serralada dels Pirineus. Aquesta serralada es va començar a formar fa uns 70 milions d'anys i la seva formació va durar uns 50 milions d'anys. El procés va ser molt lent, i al mateix temps que les roques s'anaven sedimentant en conques, ja siguin marines o continentals, aquestes roques eren incorporades a l'amuntegament d'unitats que han donat lloc a aquesta serralada.

Aquesta zona ha estat estudiada per nombrosos naturalistes i geòlegs. Però l'existència d'una excel·lent roca mare (productora de petroli), ha sigut el motiu que, des dels anys 70, les companyies petrolieres hagin realitzat nombrosos treballs d'exploració, realitzant diversos sondatges.

De fet, l'estat actual del coneixement de la geologia sud-pirinenca, és el resultat de la compilació de la informació de subsòl generada per les exploracions petrolieres i per diverses tesis i tesines universitàries, així com dels treballs de camp realitzats en l'elaboració de les cartografies geològiques a escala 1:50.000 i 25.000 del IGME i del IGC.

estructura general

Els Pirineus són una cadena muntanyosa produïda per la col·lisió entre la placa Ibèrica i la placa Eurasiàtica, totes dues formades per escorça de tipus continental. A mitjans del Cretaci (fa uns 75 milions d'anys), la placa Ibèrica i l'Europea s'acosten, com a conseqüència de l'eixamplament de l'Atlàntic. Aquest moviment produeix una compressió que deforma els sediments dipositats, donant lloc a plects i falles de tipus compressiu. Les estructures principals són els mantells de corriment, que són estructures que tenen un component horitzontal important i que posen roques més antigues a sobre de roques més modernes, originant desplaçaments que poden arribar a més de la desena de quilòmetres. Aquest apropament entre les dues plaques continua durant tot el Paleogen i finalitza a l'Oligocè (fa uns 23 m.a.), al Pirineu oriental (al Pirineu occidental dura fins el Miocè).

L'estructura general dels Pirineus consta d'una zona interna (Pirineu axial) formada per un gran empilament d'unitats tectòniques, dues zones amb estructures vergents cap el nord (Pirineus septentrionals) i cap el sud (Pirineus meridionals), i dues conques d'avant país (conca de l'Ebre al sud i conca d'Aquitània al nord). Les estructures meridionals tenen un escurçament molt més gran que les del nord, ja que la placa Ibèrica és la que ha subduït a sota de l'Europea.

Els Pirineus més alts corresponen a la part central, mentre que, cap a llevant, el Pirineu oriental va perdent alçada fins a submergir-se sota el mar a la zona del Cap de Creus. L'Alta Garrotxa es troba a la part meridional del Pirineu oriental, amb relleus entre 1000 i 1500 metres (1557 m al Comanegra). En aquesta zona es troben diversos mantells de corriment que s'han desplaçat de nord cap a sud, amb valors de desenes de quilòmetres. Aquests mantells apilen les roques i les deformen. En concret, el Mont forma part de les unitats més meridionals, i per aquest motiu és el primer relleu destacable sobre les planes de Besalú.

Materials

Els materials que afloren a l'Alta Garrotxa tenen edats que van des del Paleozoic fins al Quaternari, però els que predominen més són els de l'Eocè inferior mitjà. Els materials del Paleozoic formen part del basament i afloren en nuclis antiformes. Les roques principals són calcàries amb intercalacions margoses, com és el cas del Mont, però entremig dels relleus garrotxins hi podem trobar altres tipus de roques, que es detallen a continuació (fig. 1).

BASAMENT

Està format per roques metamòrfiques i ígnees deformades durant l'orogènesi herciniana. L'edat atribuïda és del Cambro-Ordovicià. Principalment són filites, esquistos i dolomies, les quals tenen un grau de metamorfisme baix, però que en alguns llocs poden estar afectades per un metamorfisme de contacte, produït per la intrusió de granits tardihercinians. Aquestes roques intrusives poden ser granits i granits amb megacristalls d'ortosa. També abunden els dics aplítics, pegmatítics i porfídics.

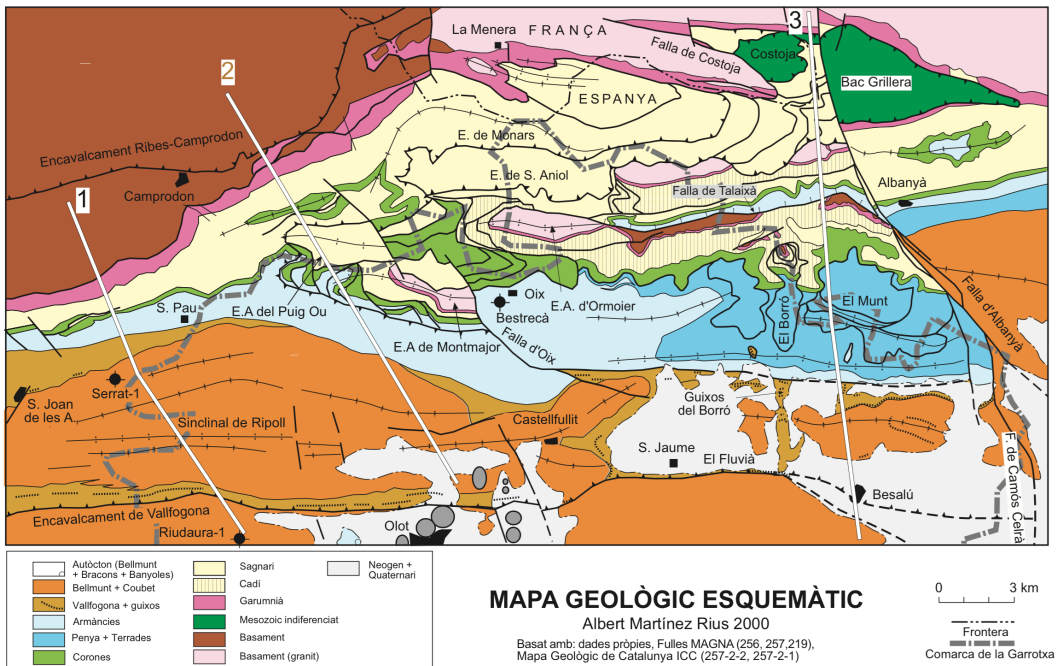


fig. 1

COBERTORA

Per sobre del basament es troba, discordantment, una potent cobertora formada per materials mesozoics, terciaris i quaternaris.

Garumnià: és una fàcies continental, d'edat Maastrichtià-Paleocè, formada per materials fluvials de colors vermellorsos (argiles, gresos i conglomerats) i calcàries lacustres. Degut a l'existència de materials plàstics, pot constituir un nivell de desenganxament d'estructures tectòniques.

Eocè

lledrià

Formació de Cadí: Són calcàries ben estratificades i a vegades massives. Hi predominen els foraminífers, sobretot les alveolines. Corresponen a la plataforma carbonatada.

Formació de Sagnari: La plataforma carbonatada del Cadí passa lateralment a aquesta unitat, formada per sediments més profunds, generalment margues grises, de vegades amb intercalacions més carbonatades. En algunes zones es troben les fàcies de transició, formades per margues i barres de calcàries.

Cusià

Formació de Corones: Aquesta formació, generalment està composta per dos nivells calcaris i un d'intermedi amb gresos vermellorsos. El nivell superior pot tenir nòduls de sílex i presentar uns plecs d'escala mètrica.

Formació d'Armànies: Formació margosa amb intercalacions de nivells més calcaris d'aspecte

nodulós. Els nivells inferiors acostumen a tenir una abundant matèria orgànica, cosa que fa que sigui una excel·lent roca mare generadora de petroli, tal com es mostra en nombrosos indicis, on el petroli pot regalimar per petites fractures.

Lutecià

Formació de Penya: és la formació carbonatada que forma el relleu del Mont i correspon al pas lateral de la formació d'Armàncies. Els nivells inferiors són predominantment carbonats detrítics i els nivells mitjans i superiors són, majoritàriament, calcàries, formant importants paquets massius. En la majoria dels nivells s'hi poden trobar foraminífers (nummulits, assilines, alveolines i orbitòlits) i altres fòssils. Destaquen els nivells superiors amb una gran abundància de nummulits i assilines grosses, molt visibles als voltants del santuari de la Mare de Déu del Mont.

Formacions de Campdevàrol i Vallfogona: La formació de Campdevàrol correspon a una sèrie turbidítica, composta per una alternança de margues i capes de gresos amb nombroses estructures sedimentàries. La formació de Vallfogona és similar a la de Campdevàrol però amb intercalacions de guixos. En alguns barrancs (Llierca, Borró, Espinau) es troben uns guixos que formen unes bretxes (guixos del Borró) amb blocs que poden arribar a la mida mètrica. Aquesta formació pot ser un pas lateral de la sèrie turbidítica.

Formació de Beuda: tradicionalment, aquest nom correspon al nivell de guixos blancs que aflora, d'una manera intermitent i amb potències variables, a la base dels materials detrítics de Coubet i Bellmunt, i que es van seguint, cap l'oest, en el llarg del sinclinal de Ripoll.

Formació de Serrat: Aquesta unitat està formada per una potent sèrie evaporítica (uns 2.000 m) amb guixos, anhidrites i sals. Va ser descoberta en la perforació del sondatge del Serrat-1 a prop de Sant Joan de les Abadesses. La relació entre aquesta unitat i les aflorants, encara no està clara, però, probablement, les evaporites del Serrat (o part d'elles) poden passar lateralment a la formació de Vallfogona.

Formació de Coubet: formació amb fàcies de trànsit dels materials marins als materials continentals de la formació Bellmunt. En el turó de Montcal, un nivell de guixos separa aquesta unitat en dos: la inferior i la superior.

Formació de Bellmunt: formació molt àmplia que correspon als materials continentals del Lutecià mitjà-superior. Està composta de lutites, gresos i conglomerats vermells. Aquesta unitat és més antiga en la zona oriental i cada cop més moderna cap a ponent. Aflora en el nucli del sinclinal de Ripoll, a l'oest d'Olot i a l'est de la falla d'Albanyà.

Neogen (Pliocè)

A l'est de les falles de Camós-Celrà i d'Albanyà, s'ha desenvolupat una important conca de sediments neògens que s'estén fins a la costa i formen les àmplies planes de l'Empordà. En aquesta zona els sediments corresponen a sistemes al·luvials relacionats amb el Fluvià o a ventalls al·luvials que provenen de la zona d'Albanyà. Els materials són lutites, gresos i conglomerats poc cimentats.

Quaternari

La zona compresa entre la falla de Camós-Celrà, el Fluvià i els relleus del Mont, està molt coberta per gruíxos importants de materials quaternaris. Per una part, hi ha els sediments relacionats amb les terrasses del Fluvià d'edat holocena i subactual. Per l'altra banda, hi ha un conjunt important de ventalls al·luvials, formats per graves, sorres i llims, que procedeixen del desmantellament dels relleus alts de l'Alta Garrotxa. Poden ser holocens i pleistocens. Altres materials importants a la Garrotxa són els volcànics, ja siguin en forma de piroclastos, formant edificis volcànics, o en forma de colades de basalt, com la de Castellfollit de la Roca.

Tectònica

Com hem dit, les estructures tectòniques de la Garrotxa i àrees pròximes corresponen a una sèrie de mantells de corriment amb una vergència cap el sud i que s'han desplaçat de nord a sud. Al nord hi ha la part interna de la serralada, formada per un apilament d'unitats de basament. Els mantells de corriment estan formats per roques de la cobertora, tot i que, de vegades, també involucren el basament.

L'Alta Garrotxa i zones més septentrionals, formen part del mantell del Cadí, i es caracteritzen per un conjunt d'estructures encavalcants i plecs que afecten, principalment, a materials carbonatats de l'Eocè. A l'est, aquestes estructures estan tallades per les falles d'Albanyà i de Camós-Celrà, de direcció NW-SE (fig. 1). El mantell del Cadí continua cap a llevant (Empordà) amb menys complicacions estructurals. Cap l'oest (Ripollès), també l'estructura interna del mantell del Cadí és més senzilla.

Per sobre del mantell del Cadí hi ha un mantell amb materials mesozoics, del qual n'afloren dues unitats a Costoja i Bac Grillerà.

El límit sud d'aquestes unitats al·lòctones és l'encavalcament de Vallfogona, una estructura de direcció E-W que es pot cartografiar des de la zona del Segre fins a la Garrotxa i que té la seva continuació cap l'est difícil d'establir degut als materials neògens que la fossilitzen.

Els materials autòctons corresponen a la darrera conca d'avantpaís, la conca de l'Ebre, originada per l'emplaçament dels mantells de corriment. La falla d'Albanyà té component en direcció i forma un conjunt de falles de direcció NW-SE que afecten d'una manera substractiva els mantells superiors i el del Cadí. Les variacions de potència dels sediments eocens de cada costat de la falla mostren que aquesta falla ja funcionava durant la deposició d'aquests sediments.

L'estructura interna del mantell del Cadí a l'Alta Garrotxa és molt complexa degut a la presència d'una sèrie d'estructures anomenades empilaments antiformalis. Cal entendre aquesta estructura per tal d'interpretar per què a l'Alta Garrotxa afloren nombrosos materials calcaris eocens, i, de vegades, materials vermells del Garumnà, juntament amb roques pissarroses o granítiques del Paleozoic.

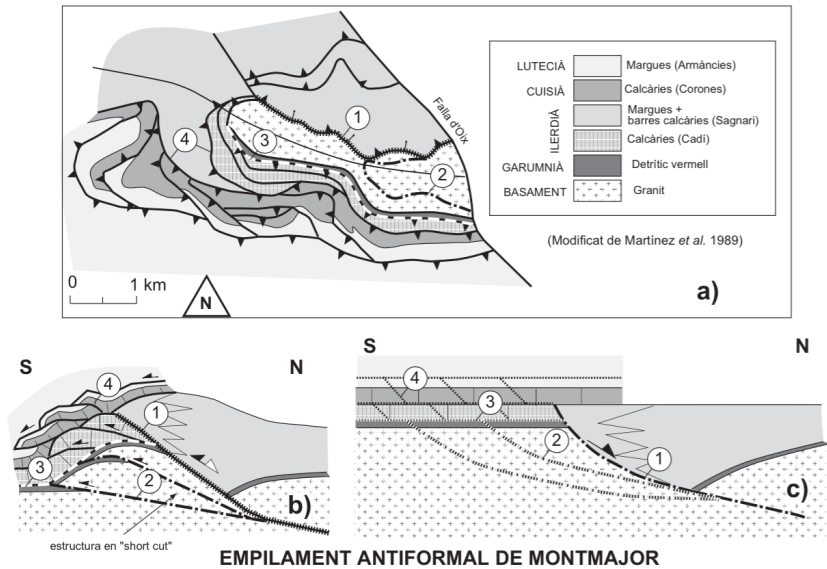


fig. 2

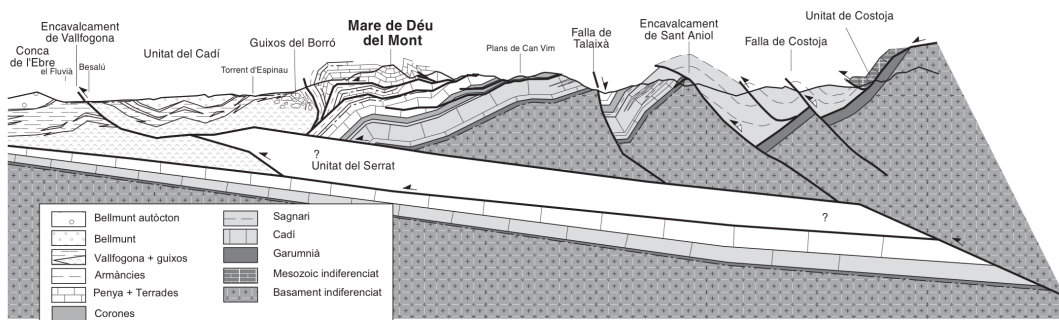
La figura 2 mostra, com a exemple, l'empilament antiformal de Montmajor. Aquesta estructura presenta un antiforme de materials eocens i garumnians amb un nucli de basament. El contacte entre el flanc nord i el basament és substractiu, com una falla normal, (ja que falta el Garumnià), però les traces cartogràfiques i els vector cinemàtics ens mostren que, en realitat, és un encavalcament. Al flanc sud, els nivells calcaris de la formació Cadí i Corones estan repetits diverses vegades, augmentant la potència dels sediments. La interpretació que s'ha realitzat d'aquesta repetició és la següent: la falla nord és una antiga falla normal ilerdiana que condiona la sedimentació: al nord les margues de Sagnari i al sud la plataforma carbonatada del Cadí (fig. 2 c). Durant la compressió té lloc una inversió tectònica, i la falla normal rejugua com a encavalcament, posant els materials de Sagnari per sobre dels de Cadí (fig. 2 b). Les capes més rígides de calcàries (Cadí i Corones) es desenganxen a nivell de margues i formen una sèrie de repeticions de les roques. Per últim, l'encavalcament basal talla el basament formant una estructura "short cut", i desplaça el bloc superior portant un fragment del basament.

Tall geològic

El tall A-B, (fig.3) és de direcció nord-sud i passa pel cim del Mont. L'estructura general correspon al mantell del Cadí encavalcant per sobre de la unitat del Serrat i de l'autòcton. L'estructura interna del mantell del Cadí correspon als empilaments antiformal descrits abans, on destaquen les falles de Costoja i de Sant Aniol, que han actuat primer com a normals i després com encavalcaments. A la zona del Mont, les calcàries de Corones i de la Peña, estan plegades i apilades formant diverses unitats, per això originen un relleu pronunciat. El

S

N



plec més espectacular és un anticlinal amb un flanc invertit molt visible al peu de la muntanya del Mont.

Al nord del tall afloren els materials del basament i, per sobre, la cobertura (Garumnà i Eocè). Per sobre del Garumnà aflora un petit fragment dels mantells superiors (Costoja) format per roques mesozoiques. Cap el sud del tall hi ha un sinclinal amb el nucli de materials de Coubet interpretat com la continuació del sinclinal de Ripoll. Els sediments de sota corresponen a la formació Vallfogona, amb gran quantitat de guixos i bretxes de guixos (guixos del Borró), els quals afloren només en els rius i torrents. Com que aquests materials són més tous y poc tectonitzats, els relleus hi són suaus. Tots aquests materials encavalquen els materials de la conca de l'Ebre (autòcton) a través de l'encavalcament de Vallfogona.

Albert Martínez Rius

Geòleg consultor. c/Repartidor, 23. 08023 Barcelona. albertmartinez.com.

Martínez, A., Vergés J., Clavell E., Kennedy J. (1989): Stratigraphic framework of the thrust geometry and structural inversion in the southeastern Pyrenees: La Garrotxa area. *Geodinamica Acta* (Paris), 3, 3, 185-19

Martínez, A., Vergés, J., Pujadas, J., Fleta, J. y Escuer, J. (1995): Mapa geològic y memoria: Hoja de Olot. Mapa geològic de España escala 1:50.000 (MAGNA)... ITGE.

Martínez, A., Rivero, L y Casas, A. (1997) Integrated gravity and seismic interpretation of duplex structures and imbricate thrust systems in the southeastern Pyrenees. *Tectonophysics*, 282: 303-329.

Martínez, A., Samsó, J., Zamorano, M., Picart, J., Solà, J., Montaner, J., Mató, E. (2000): Mapa Geològic de Catalunya 1:25.000. S. Llorenç de la Muga 257-2-1. Institut Cartogràfic de Catalunya.

Martínez, A. (2001): La geologia i geomorfologia. Dossier la Garrotxa. *Revista de Girona*, 206.

Pi, E., Badia, R., Samsó, J., Martínez, A., Zamorano, M., Picart, J., Solà, J., Montaner, J., Losantos, M. (2000): Mapa Geològic de Catalunya 1:25.000. S. Llorenç de la Muga 257-2-1. Institut Cartogràfic de Catalunya.

Vergés, J. (1992): Estudi geològic del vessant sud del Pirineu oriental i central. Evolució cinemàtica en 3D. *Monografies tècniques*, n. 7. Institut Cartogràfic de Catalunya:

ELS OCELLS

de

L'EMBARDISSADA

Mike Lockwood

La ruta de la XXXIX Embardissada passa tant per zones de bosc mediterrani, de pins i d'alzines, com de camps i espais oberts als voltants del poble de Beuda, i els boscos de mitja muntanya de pins i roures del bac de la Mare de Deu del Mont

Associats amb aquests hàbitats en aquest sector de l'Alta Garrotxa hi ha d'altres ambients com els prats, bardisses, rieres i cingleres, que també acullen les seves pròpies comunitats d'ocells.

Però, una cosa que tots tenen en comú és que a mitjans d'abril tots just estan comencen a aparellar-se i els mascles, sobretot, estan molt actius cantant per atreure les femelles i per defensar les seves territoris. Així, la identificació dels ocells presents en el recorregut dependrà tant de l'observació visual – quina mida? quin color?, quina forma? – com de la facilitat amb què se sàpiga reconèixer els cants dels ocells.



Descobreix el cant dels ocells dicant els diversos enllaços que trobaràs als peus de cada fotografia un cop en ruta, intenta endevinar-los!

Totes les fotografies dels ocells s'han extret de la Wikipèdia i es troben sota llicència CreativeCommons



Escolta la Mallerenga Blava

Els ocells de **BOSC**

Són dels més difícils de veure bé perquè passen la gran part del temps entre els fullam de les capçaleres dels arbres. Són més fàcils de veure a les pinedes, sobretot a les més obertes com les del pla de Sous, que als alzinars, que són molt més atapeïts.



Escolta la Mallerenga Emplomallada

Mallerengues

podem trobar-ne fins a cinc espècies (emplomallada, petita, blava, carbonera i cuallarga) durant el recorregut. Són petits, es desplacen per les branques altes i cal conèixer els seus cants per assegurar-ne la identificació. L'emplomallada és de les més maques, amb la seva cresta característica. El seu cant és senzill, sovint amb petits 'prrrs prrs, prrs', gairebé com un gat que ronca. La petita està molt lligada a les pinedes i té un reclam característic: 'fúnzig, fúnzig, fúnzig', repetit moltes vegades.



Escolta la Mallerenga Carbonera



Mallerenga Petita



Escolta la Mallerenga Cuallarga

Bruel

Un dels nostres ocells més dels més petits, difícilment el veurem fora de les capçaleres dels arbres. Té un cant i reclam molt agut que només se sent des de prop. Ja que és petit, costa de localitzar-lo.



Escolta el Bruel



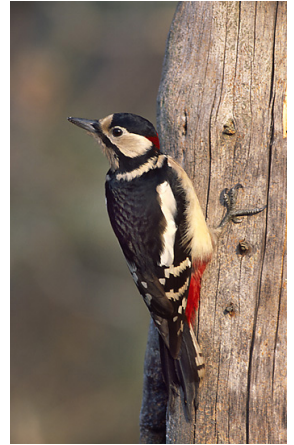
Raspinell

Un ocell clàssic dels bosques de qualsevol tipus, que cerca aliment als troncs dels arbres. Puja des de baix cap amunt i després passa al següent arbre, sempre començant des d'a baix. El cant és un breu però clar successió de notes que ascendeix i accelera cap al final de la seqüència.

Escolta el Raspinell comú

Picot garser gros

un ocell blanc-i-negre que, a banda del seu tamborineig conegut, emet una seguit de crits inconfusible, incloent-hi un 'cluck' fort com el d'una gallina. Al bac de la Mare de Deu també cria el picot negre, molt més gran que els picots garsers i inconfusible amb el seu plomatge tot negre amb la corona del cap un vermell lluent. Probablement, més que veure'l, el sentirem: emet un seguit de crits potents intercalats amb gemecs llargs i tristos.



Escolta el Picot garser gros

Mosquiter pà·lid

Dels menys coneguts dels nostres ocells de bosc. Aquesta espècie arriba des de l'Àfrica a mitjan abril i s'instal·la als boscos per criar durant uns breus mesos, abans de migrar cap al sud un altre cop cap a finals de l'estiu. Gorguenc-verdos, la millor manera de detectar-lo és pel seu cant, una curt successió de notes que sona com a una sonalla a les capçaleres dels arbres.



Escolta el Mosquiter pà·lid

Els ocells de les **BARDISSES**

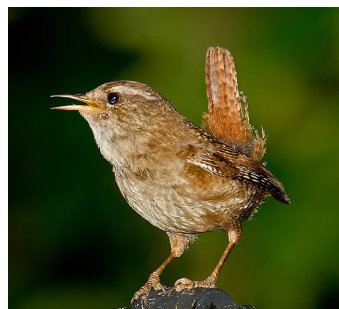
Als marges dels camps i els boscos creixen grans bancs de vegetació – p. ex. els esbarzers – que són refugis bons per a molts ocells. Alguns dels típics ocells que podríem trobar aquí són:



Pit-roig

Un dels més familiars dels nostres ocells i a l'hivern el podem trobar a gairebé qualsevol lloc. Però, quan comença a criar freqüenta bardisses humides i marges de camps. El seu cant és característic: una successió de notes melòdiques, cantades de forma quelcom mandrosa.

Escolta el Pit-roig



Cargolet

El més petits dels nostres ocells, però un ocell amb un cant estrident que ens sorprendrà per la seva potència.

Escolta el Cargolet

Tallarol capnegre i de casquet



Masclle de Tallarol Capnegre

Dues espècies de la mateixa família que trobem en hàbitats subtilment diferents però als mateixos indrets. El primer és amant de les bardisses i arbusts a les zones més humides. El mascle té un 'casquet' negre, i la femella un de marró. El cant del mascle es tracta d'una varietat melòdica de diferents notes. El segon és de bardisses i matollars baixos i més secs, i es delata amb el seu cant d'alarma: un aspre seguit de notes 'tra-tra-tra-tra-tra' que emet des de dins una mata ple de punxes.

Els ocells

dels **ESP AIS OBERTS**

Al recorregut aquests ocells seran més presents al darrer tram entre El Segueró i Beuda, passant pel collet de Can Jou i Sales, on hi ha camps, pastures i d'altres zones obertes que aquest tipus d'ocell freqüenta.

Picot verd

Escolta el Picot verd a diferència del picot garser gros, aquest picot és dels camps oberts on s'alimenta de les formigues que extreu amb les seva llengua llarga dels formiguers i fusta morta. El seu crit és inconfusible: una llarga i forta rialla.

Àguila marcenca

Una de les grans rapinyaires més comunes de la comarca, aquesta àguila caça molt per les penyes del Castellot que s'enlairen al nord de Beuda. Les seves preses són rèptils, des de les serps més llargues fins a les petites sargantanes, i habitualment caça fent l'aleta; és a dir, resta immòbil a l'aire tot fent uns batecs d'ales forts i profundes.

Gratapalles

un dels més atractius dels nostres ocells, el mascle té el cap marcat per ratlles horitzontals de color groc i verd. Ell emet el seu cant, que consisteix en successió de notes com una sonalla des de dalt d'un arbre o d'un arbust (o, de tant en tant, d'un paller!). El cant recorda el del mosquiter pàl·lid, però molt rarament les dues espècies coincideixen al mateix hàbitat.

Cogullada comuna

aquest ocell és sobretot molt terrestre, i corre pel camps secs i pels camins i carreteres, i quan s'espanta, sol fugir corrents per terra o enlairant-se i fent un vol curt i ras de poca durada.

Milà negre

D'ençà d'uns 10 anys ja crien a la vall del Fluvià entre la Garrotxa i el Pla de l'Estany unes quantes parelles de milà negre, una rapinyaire carronyera que s'observa sobretot a prop dels abocadors i zones de cultius, granges i fins i tot els voltants dels pobles. La proximitat de l'abocador de Beuda al clot de les Mulles fa que aquesta rapinyaire es vegi força freqüentment en aquest sector de l'Alta Garrotxa.

Els ocells de les **CINGLERES**

A la zona de la Mare del Mont, no falten les grans cingleres que aprofiten certes aus per fer-hi el niu.

Corb

un dels més grans i evidents ocells a la zona és el corb, dels quals unes quantes parelles nidifiquen a la zona. Sovint se'l sent abans de veure'l ja que el seu 'croac, croac' és molt característic.



Escolta el Corb

Aquesta 'oreneta' difereix de les orenetes comunes i cuablanques en ser una espècie resident que no marxa pas a l'Àfrica un cop passat l'estiu. A l'hivern se'n veuen grans grups a alguns dels pobles de la comarca (Olot, Besalú), però a l'estiu el trobem prop de les cingleres on fa el seu niu.

Ballester

aquest falciot gran, amb la panxa blanca, cria a les penyes de Rocapastora i es deixa veure per tota la massís de la Mare de Deu. Se'n formen petits grups que fan vols ràpids pel cim de la muntanya, i que es detecten fàcilment en sentir els seus xiscles aguts i penetrants.

Falcó pelegrí

Aquesta rapinyaire és present a les penya-segats a la zona de la Rocapastora i és un depredador potent d'altres ocells més petits – i no tant petits, ja que els corbs i cornelles també entren a la seva dieta. Caça al vol; remunta alt, i en veure una possible presa, es deixa caire per l'aire a una velocitat molt alta i topa amb la seva presa, tot deixant-la estabornida

Mike Lockwood, abril de 2016

ELS REFUGIS

excursionistes

DE L'ALTA GARROTXA

Nil Jaile i Casademont

Els refugis no són més que uns aixoplucs que ens protegeixen en cas de fred, nevada, pluja o tempesta. Per aquesta funció comptem amb tota mena de sostres, ja siguin naturals o artificials: des de coves i baumes fins a estables, ermites, refugis lliures, albergs guardats, hostals i cases rurals.

Conèixer i disposar de refugis es essencial per a l'activitat excursionista i altres esports relacionats amb la natura; i, per aquest motiu, els clubs excursionistes i altres associacions han mobilitzat esforços i voluntaris perquè tothom qui tresca la muntanya es pugui trobar un lloc on passar la nit i protegir-se dels elements meteorològics. Aquestes tasques han consistit en reconstruccions i rehabilitacions de tota mena d'espais estratègics abandonats per donar-los una nova vida i funció. Per aconseguir que aquesta feina no sigui en va, cal que quan els utilitzem els cuidem i els deixem millor del que els hem trobat: es tracta d'un valuós i necessari patrimoni compartit a les altures i zones despoblades on trobarem resguard, seguretat i -fins i tot a vegades- una mica de confort.

A l'Alta Garrotxa hi ha pocs refugis i es troben concentrats al bell mig d'aquesta aspra terra. Tanmateix, quan la nit s'avança en els nostres plans, quan el cel s'ennuvola i s'enfosqueix ràpidament, quan els ocells volen baix i trona a la llunyania, quan la panxa ens fa rau-rau... tots ens sentirem alleujats en veure un refugi sobre un turó proper.

Resseguint el GR-11 ([el sender del Pirineu](#)) venint de la Costa Brava, el primer refugi excursionista que trobem als límits d'aquestes terres és el de Can Galan, sota l'orgullós cim del **Bassegoda**. El refugi de Bassegoda-Can Galan, que havia fet les funcions d'escola d'aquest desaparegut i dispers municipi, el va inaugurar el [Club Excursionista Empordanès](#) l'any 1976. L'emplaçament de la casa que novament es renovà el 2010 és espectacular per les vistes que ofereix l'equipament, que pot acollir fins a quaranta persones en lliteres i que també disposa de provisió d'aigua de pluja, cuina i llar de foc.

Per utilitzar-lo s'ha d'anar a la masia de Can Nou, on també s'ofereix menjar i beure (689 389

391) a demanar-ne la clau. Can Nou es troba GR-11 avall i a peu de pista, a només quatre-cents metres i uns set minuts del refugi. El preu de la pernocta és de 4,00 € per persona en concepte de manteniment del refugi. També el 2010 es va obrir, a la part de ponent d'aquesta casa, el refugi de Bassegoda-Cal Mestre, per a ús exclusiu i gratuït dels socis del CEE (20 places). Seguint el Sender de Gran Recorregut cap a l'Oest arribarem a un lloc encantador, la nostra propera parada.

La recuperació de l'antiga rectoria-refugi de **Sant Aniol d'Aguja** que duen a terme els Amics de Sant Aniol d'Aguja es va fent realitat dia a dia. El 17 de setembre de 2015 finalitzaren les obres de la coberta de l'edifici principal situat a la capçalera d'aquesta vall. Així, mica en mica, es va dignificant un dels espais més populars i visitats del cor de l'Alta Garrotxa, això li ha de permetre reviure una nova època d'esplendor perduda feia més de quaranta anys. [Al lloc web dels organitzadors](#) de tot plegat es poden veure les fotografies del refugi durant la primera meitat del S. XX i de com està quedant avui en dia, a principis del S. XXI. Es tracta de tot un exemple a celebrar sobre com una societat civil organitzada pot aconseguir objectius que ningú havia gosat imaginar, i tot això enmig de la crisi i molts altres reptes que es superaren com l'esllavissada de la pista de Sadernes, sobre el pont d'en Valentí [[El Punt Avui, 13/03/2013](#)].

Estem convençuts que el dia en què s'inauguri aquest refugi amb cos i ànima n'esdevindrà un dels més grans i emblemàtics de tota l'Alta Garrotxa i permetrà a tota mena d'excursionistes i visitants conèixer aquesta terra que tant ens estimem i sentim especial els qui hem tingut el privilegi de trepitjar-la i d'entendre-la. Mentre no arribi aquest dia, us animem des d'aquí a ajudar en la seva reconstrucció ja sigui participant en les seves activitats o bé realitzant una aportació econòmica.

Prop de Sant Aniol, continuant la ruta transpirinenca a ponent per l'altiu salt de la Núvia, aviat s'arriba a Talaixà, situat al coll homònim entre les serres de Sant Marc i del Ferran. El manifest de Talaixà deia que mentre «L'any 1918 Talaixà era un poble que comprenia trenta-tres cases amb cent trenta-un habitants, parròquia pròpia, hostal i parada de carrabiners. El 25 de setembre de 1993, Talaixà ensopeix amb la descurança i la soledat per companyes, les cases enrunades, les deus perdudes, la mil·lenària església amb la teulada esfondrada i el campanar mig aterrat espera el darrer, el definitiu esfondrament, només amb el consol d'un únic i darrer batec humà.» [[El Punt, 20/01/1994](#)]. Afortunadament, aquest llogarret -on hi trobem dos refugis- també ha conegut un recent procés de dignificació amb la consolidació de l'església de Sant Martí de Talaixà a finals del 2011 [[El Punt Avui, 29/02/2012](#)].

El refugi del Centre Excursionista d'Olot es va rehabilitar entre el 2010 i el 2014. Té dos pisos:

a dalt hi ha lliteres per a dotze persones i una sala gran, i a sota (on va viure en Rodri) hi ha la cuina, el menjador i un magatzem. Tothom pot utilitzar la Casa de Talaixà sol·licitant-ho al CEO. L'altre espai és el clàssic refugi lliure de Can Torner. Vam ser molts els qui col·laborarem pels volts del canvi de segle amb el projecte d'en Rodri (Rodrigo Gómez Rodríguez | 1914-2000) d'oferir un refugi obert a tothom en aquest entorn privilegiat. L'espai té dues petites estances austeres amb vistes sobre el torrent del Vaquer; al terra hi poden dormir fins a dotze persones.

Si ara deixem el GR-11, pugem al Ferran i baixem al Maranyó pel coll de Terres podem arribar a l'aixopluc de **Santa Maria d'Escales**, una construcció enclotada sota la cresta del Ferran i que restauraren, l'any 1977, els Amics de l'Alta Garrotxa. Sobre el porxo de l'ermita d'Escales, davant la seva roseta i sota la torre campanera quadrada hi ha afegida una petita i entranyable habitació on hi trobarem una llar de foc i alguns mobles antics i destortalats (armari, taula, cadires, etc.).

No volem acabar aquesta petita ressenya dels refugis excursionistes de l'Alta Garrotxa sense esmentar algunes recomanacions que cal conèixer o recordar quan els utilitzem ja isguin d'aquestes o d'altres muntanyes:

- Com s'ha explicat, molts refugis els gestionen entitats excursionistes; per això, cal fer uns tràmits previs de reserva i pagament en alguns casos, segons la normativa que s'hagi establert. També els comunicarem els desperfectes o incidències observades.
- Sovint als dormitoris i altres espais no s'hi pot entrar amb botes, eines ni material de muntanya, es poden consensuar els llocs destinats on desar-ho.
- Un refugi és un espai comunitari que normalment es comparteix amb altres usuaris. Per garantir una bona convivència s'ha de tenir una actitud de respecte, no alçar la veu ni els aparells de so en extrem, i fer silenci a partir d'una hora del vespre.
- Si es fa foc sempre s'ha d'anar amb compte i vigilar-lo en tot moment, sol haver-hi també llocs habilitats on cuinar.
- L'aigua es un bé escàs a muntanya pel que no s'ha de malgastar. A molts refugis no hi ha una font propera; per això, cal preveure quanta se'n necessitarà.
- Cal posar atenció en tancar les portes i les finestres dels refugis en marxar.
- Si hem fet foc i utilitzat la llenya que hi havia al refugi, se n'ha d'anar a tallar en igual o més quantitat perquè les persones que successivament vindran darrere nostre també en puguin trobar.
- Sempre deixarem el refugi net i endreçat. Per evitar que s'embruti, no deixarem entrar animals domèstics, ni s'hi deixaran restes d'aliments ni pots d'oli, sal, sucre, etc.
- Ens endurem sempre totes les deixalles i escombraries generats del refugi. Ja ho llençarem als contenidors de les poblacions properes o un cop a casa.

REGLAMENT DE LA XXXIX EMBARDISSADA

Des del CEO desitgem una Embardissada segura i és per això que us demanem caminar dins l'horari que us presentem i lliurar el tiquet a cada control de pas al llarg dels 20km que recorre la ruta.

Sortida : Serà donada a Beuda a partir de les 7 el matí i fins les 8 del matí.

Arribada : Abans de les 6 de la tarda a Beuda.

Controls : A més del de sortida i d'arribada, hi haurà controls de pas al llarg de la ruta que anotaran el pas dels participants. Aquests controls tenen una hora de tancament, no passar per aquests controls o passar-hi un cop ja estigui tancat és motiu de desqualificació.

Desqualificacions :

- 1- No lliurar el tiquet als controls.
- 2- Efectuar anotacions o esmenes al tiquet que desvirtuin la seva finalitat.
- 3- No passar per tots els controls i segons l'ordre establert per l'organització o arribar-hi quan aquest ja estigui tancat.
- 4- Canviar de lloc o amagar les marques existents en el recorregut.

Abandonament : En cas d'abandonament s'ha de notificar al control més proper o a un altre participant perquè aquest avisi a la organització. En els llocs adients hi haurà vehicles de l'organització a fi de recollir els qui no puguin continuar amb la marxa.

Altres disposicions :

- 1 – El mal temps no serà obstacle per la celebració de l'Embardissada, la qual, no obstant, podrà ser alterada per l'entitat organitzadora si alguna circumstància ho aconsella.
- 2- El CEO no es fa responsable dels accidents que puguin esdevenir en el transcurs de l'Embardissada. Caldrà disposar d'una assegurança que cobreixi les activitats pròpies de l'excursionisme.

Recomanacions :

- Portar aigua i menjar per tot el recorregut segons les necessitats de cadascú.
- Anar amb calçat i roba adient per l'esport i les temperatures previstes pel dia 17 d'abril
- La organització de l'Embardissada permet que el recorregut es pugui fer corrents. Recomanem però que els corredors surtin a primera hora, a les 7 del matí, per evitar molèsties als caminaires.
- Es permet portar gos si el propietari/a se'n fa responsable i si aquest no interromp la marxa dels caminaires.
- L'esmorzar serà a base de pa amb tomata i embotits, la resta d'avituellaments són amb aliments variats.

COL·LABORADORS DE LA XXXIX EMBARDISSADA

ESPUÑA
GIRONÈS BARTRINA TOPOGRAFIA
SANTUARI DE LA MARE DE DEU DEL MONT (RESTAURANT)
LA FAGEDA
ASCENSORS SERRA
COMERCIAL MASOLIVER
EMBOTITS COLLELL
VINS i CAVES OLIVERES
YESOS IBERICOS COEMAC
FRUITES CAPDEVILA
CARBÒNIQUES OLOT
EMBOTITS VILANOVA
PEIXOS OLOT
BUITS AL PLAT
FLECA LLUÍS GARDELLA
LA CAIXA
ITINERÀNNIA

AJUNTAMENT DE BEUDA, AJUNTAMENT D'OLOT, DIPUTACIÓ DE GIRONA, CONSELL CATALÀ DE
L'ESPORT, CONSELL COMARCAL DE LA GARROTXA,
CONSORCI DE L'ALTA GARROTXA.



RECORDA AQUESTA DATA
23 D'ABRIL DE 2017
XL EMBARDISSADA

